

# 熱戦!! 粕屋町少年剣道大会



初心者素振りけいこ披露



9月6日(日)、粕屋中学校体育館において第33回粕屋町少年剣道大会が行われ、町内の少年剣士約100名が参加しました。

現在町内では、大川・仲原・粕屋西小学校の体育館で毎週3回けいこをしており、日ごろの成果を十分出して、次々と熱戦が繰り広げられ、また、保護者などから熱い声援が送られていました。

なお、結果は次のとおりです。

● 団体(3校対抗)の部

優勝 粕屋西剣友会

● 個人の部

小学3年生以下

① 納富竜司(西) ② 緑川慎之助(仲)

③ 日下恵輔(仲)・臼井由宇(仲)

小学4年生

① 本村尚登(大) ② 新城里奈(仲)

③ 高橋加奈美(大)・上田大和(仲)

小学5年生

① 熊勇一郎(大) ② 田嶋陽(西)

③ 緑川慧次郎(仲)・八木真珠子(大)

小学6年生

① 岩田卓巳(西) ② 緑川優太郎(仲)

③ 新城勇斗(仲)・平野大輔(大)

中学1年生

① 安河内政弘(仲) ② 井上聡(仲)

③ 八木賢太郎(大)・古館澄人(仲)

中学2年生

① 安河内亮平(仲) ② 鹿嶋友貴(西)

③ 村上夏海(仲)・山口央恵(大)

中学3年生

① 岩田昂也(西) ② 西田拓矢(西)

③ 中村滉哉(西)・田代雄太郎(大)

高校生

① 長野巧(西) ② 田中優佑(西)

③ 中前絵里(大)・安河内啓二(仲)



広報

10

月号

かすや

2009

OCT. No.586

環境保護のため再生紙を使用しています

<http://www.town.kasuya.fukuoka.jp/>

# のまち わだいの

このコーナーでは、あなたのまわりの身近な出来事や話題を待っています。

電話で結構です。粕屋町広報  
広聴係まで。 ☎ 938-2311

FAX 938-3150

## 小学生 勾玉作り に 挑戦



8月25日(火)、粕屋フオーラム2階視聴覚室で夏休み工作教室が開催され、「勾玉作り」に、小学生47名が挑戦しました。「勾玉」は、古代の装身用の玉(首飾り)で、三種の神器(鏡・剣・勾玉)の一つです。参加した小学生たちは、「勾玉」の材料となる滑石(高麗石)を紙やすり(サンドペーパー)

で、丸みをつけるために、手を真っ白にして「勾玉作り」に励んでいました。また、作業途中では友達の出来ぐあいと見比べて作業に取り組んでいました。



## 女性ドライバー のためのマイカー 点検教室開催



9月6日(日)、粕屋町健康センターで「マイカー点検教室」が開催されました。

当日は、約30名の女性ドライバーが参加され、(社)福岡県自動車整備振興会粕屋支部の皆さんから、車の各箇所の機能・日常点検の方法・整備不良による事故防止の講義があり、参加した人たちは、熱心に講師の話に聞き入っていました。

また、その後実際に自分のマイカーを使用して、オイル・バッテリー液の点検の仕方などを

専門の整備士の皆さんから指導を受け、取り組んでいました。

## 長者原3地区 子ども会の 相撲大会 開催



地域の伝統行事であります長者原3地区の子ども会の相撲大会が、子ども(37名)と保護者及び3地区の役員など(50名)が参加いたし、岩崎神社の相撲場で定例の8月7日に行われました。

今年も、特別に福岡魁誠高校で、相撲部の皆さんから4



日間わたり指導を受け、大会当日、子どもたちは、指導を受けた成果を出し切り、また「勝ち名乗り」に手刀を切る「相撲道も披露していました。」

参加した子どもたちは、本格的な指導を受け、たいへん満足した様子でした。

この伝統行事は、古くからの駄祈禱の継承で、粕屋町内では子ども相撲が奉納されていました。

駄祈禱とは・・・

農家では、古くから農耕運搬に牛馬の力を借りて農作業を行ってきました。それだけに牛馬を大切にし、母屋の一隅に牛舎を取り入れ、家族同様に育ててきたものです。

その牛馬の労をねぎらい、無病息災を神願する行事であります。



# 衆議院議員総選挙の結果をお知らせします

八月三十日(日)に行われた上回りました。

衆議院議員総選挙及び最高裁判所裁判官国民審査のうち、衆議院議員総選挙の結果(粕屋町分)をお知らせします。

今回の選挙で、粕屋町において5,055名が期日前投票を行い、前回平成十七年衆院選の期日前投票の3,289名を大きく

期日前投票制度とは、投票当日仕事やお出かけなど予定がある人が住所・氏名・生年月日・投票に行けない事由を宣誓書に記入することで、告示日の翌日から投票日の前日までに直接投票箱に投票できる制度です。粕屋町では、粕屋町明るい選挙推進協議会(区長会・老人クラブ・婦人会・青年団)と選挙管理委員会を中心に投票率向上を図るため投票参加を啓発、広報をしています。今回の選挙は全国的に関心の高い選挙となつたため、小選挙区では前回の63.51%を2.27%上回る65.78%となりました。

選挙は、一人一人が政治にかかわることのできる大切な機会の一つです。今後も、その機会を逃さないように皆さん投票に行きましょう。

衆議院議員小選挙区選出議員選挙の投票者数と投票率(粕屋町分)

投票区	当日有権者数	投票者数	投票率
第1投票区 (粕屋東中学校)	3,478 (3,371)	2,286 (2,114)	65.73% (62.71%)
第2投票区 (大川小学校)	3,738 (3,036)	2,470 (1,926)	66.08% (63.44%)
第3投票区 (仲原小学校)	4,582 (4,275)	3,011 (2,835)	65.71% (66.32%)
第4投票区 (粕屋町役場)	3,359 (3,084)	2,340 (2,095)	69.66% (67.93%)
第5投票区 (粕屋中央小学校)	4,974 (5,010)	3,369 (3,239)	67.73% (64.65%)
第6投票区 (中央保育所)	3,992 (3,627)	2,691 (2,374)	67.41% (65.45%)
第7投票区 (粕屋西小学校)	3,712 (3,691)	2,256 (2,178)	60.78% (59.01%)
第8投票区 (西保育所)	4,473 (3,679)	2,833 (2,148)	63.34% (58.39%)
在外	11 (-)	3 (-)	27.27% (-)
計	32,319 (29,773)	21,259 (18,909)	65.78% (63.51%)

( )内は前回同選挙の結果

衆議院議員小選挙区選出議員選挙福岡県第4区の候補者別得票数(粕屋町分)

候補者氏名	候補者届出政党	得票数
すずき幸治		562
渡辺ともよし	自由民主党	9,664
古賀たかあき	民主党	10,417

投票総数 21,259 (有効投票数 20,643  
無効投票数 616)

衆議院比例代表選出議員選挙の政党別得票数(粕屋町分)

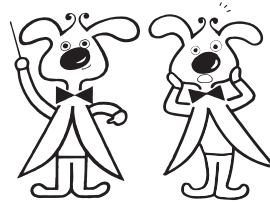
政党名	得票数
幸福実現党	137
公明党	3,722
民主党	8,144
みんなの党	824
社会民主党	756
自由民主党	5,612
日本共産党	1,368
国民新党	289

投票総数 21,258 (有効投票数 20,852  
無効投票数 406)



みんなで行こう明るい選挙

年齢が93歳以上(大正5年4月1日以前生まれ)の皆さまへ



# 老齢福祉年金のお知らせです。

老齢福祉年金は、国民年金制度が発足した当時(昭和36年4月)、すでに高齢であったために、老齢年金の受給資格期間を満たすことができない方に対して支給される年金です。

## ●次の①又は②に該当する方に支給されます。

- ①生年月日が明治44年4月1日以前の方
- ②生年月日が明治44年4月2日から大正5年4月1日までの方で、保険料納付済期間が1年未満であり、保険料納付済期間と保険料免除期間を合算した期間が生年月日に応じて下表の期間を超えている方

生年月日	期間
明治45年4月1日以前	4年
明治45年4月2日～大正2年4月1日	5年
大正2年4月2日～大正3年4月1日	6年
大正3年4月2日～大正5年4月1日	7年

## ●次のいずれかに該当する場合は、年金の支給が全部又は一部停止されます。

- ①受給者(受給するご本人)が、恩給法による年金、労災保険法による年金又は被用者年金各法による年金などを受給している場合  
※恩給法による年金などの額が712,000円より少ないときには、712,000円と恩給法による年金などの額の差額分の老齢福祉年金が支給されます。
- ②受給者の前年の所得が限度額(下表参照)を超える場合
- ③受給者の配偶者又は扶養義務者(受給者の生計を維持している方)の前年の所得が限度額(下表参照)以上の場合
- ④海外に居住している場合 など

【所得の限度額(平成21年度)】

		扶養親族等の数				
		0人	1人	2人	3人	4人
本人所得限度額	全額支給停止	1,595,000円	1,975,000円	2,355,000円	2,735,000円	3,115,000円
配偶者・扶養義務者所得限度額	全額支給停止	6,287,000円	6,536,000円	6,749,000円	6,962,000円	7,175,000円
	一部支給停止	3,401,000円	3,650,000円	3,863,000円	4,076,000円	4,289,000円

(注1) 扶養親族等の数が5人以上のときは、本人所得限度額については1人につき380,000円が、扶養義務者等所得限度額については1人につき213,000円が加算されます。

(注2) 扶養親族等が老人扶養親族等であるときは、さらに一定額が加算される場合があります。

## ●平成21年度の年金額は、405,800円です。

※所得制限により一部支給停止となる場合は、315,300円

## ●受給手続は、粕屋町役場国保健康課の国民年金窓口です。

# 子育て応援特別手当(平成21年度版) に関するお知らせです

子育て応援特別手当(平成21年度版)は、  
生年月日が平成15年4月2日から平成18年4月1日までの子ども  
がいる世帯の住民基本台帳、外国人登録原票上の**世帯主**に対し  
て、対象となる子ども一人当たり3万6千円が支給されます。

## 今回は、DV被害者の方について、 住民票を異動することができない方の 事前申請のお知らせです。

- ◎子育て応援特別手当(平成21年度版)の事前申請を受け付けます。  
事前申請期間は、10月1日(木)から10月30日(金)までです。  
今お住まいの市区町村へ「事前申請書」を提出してください。  
(「事前申請書」は、お住まいの市区町村窓口のほか、配偶者暴力相談支援センター、婦人相談所、厚生労働省ホームページなどで入手できます。)
- ◎「事前申請書」には、次の書類の添付が必要です。  
(チェックシートとして使用できます。)
  - DV被害者であることが確認できる書類  
(対象となる子どもについても記載されていることなどが必要です。)
    - 配偶者暴力相談支援センターの発行する証明書
    - 婦人相談所の発行する証明書
    - 保護命令決定書の謄本又は正本
  - 振込口座の通帳の写し
- ◎「事前申請書」に基づき、住民登録をされている市区町村へ連絡し、子育て応援特別手当(平成21年度版)の支給対象者を世帯主から、DV被害者の方へ変更します。
- ◎「事前申請書」に記入された今お住まいの住所などの情報は、住民登録をされている市区町村へは知らせません。
- ◎子育て応援特別手当(平成21年度版)は、事前申請書を提出した市区町村ではなく、住民登録がされている市区町村から支給されます。支給の時期は、それぞれの市区町村で異なります。
- ◎10月30日(金)を過ぎると、事前申請は受け付けられません。この場合は、住民登録がされている市区町村へ郵送により申請を行うこととなります。事前申請書と同じ書類の添付が必要です。(世帯主からの申請が受け付けられる前に申請を行うことが必要です。)



子育て応援特別手当(21年度版)の申請の受け付け開始などは、別にお知らせしますので、今しばらくお待ちください。

子育て応援特別手当(平成21年度版)の詳細については、  
厚生労働省HP(<http://www.mhlw.go.jp/>)をご覧ください。



【健康かすや21運動チーム目標】  
週1回以上運動をしている人を増やす  
☆万歩計リレーは現在、長者原上区でも取り組んでいただいています。

## 家族で万歩計を使ってみませんか。 〔万歩計リレー家族編〕

一日の中で歩く歩数は、自分が思っているより意外と少ないかもしれません。車での移動が多い現代、万歩計をつけて健康的になりませんか。

〈参加資格〉

40代の方を必ず1人含む3人以上の家族

〈参加方法〉

電話で参加申し込みをしてください。その後、郵送にて万歩計と記録用紙をお送りします。

1人21万歩(累計)になるまで、なるべく毎

日万歩計をつけて記録してください。万歩計を家族内でリレーして、参加ご家族全員が21万歩を達成しましたら、記録用紙をセンターまで送付してください。達成されたご家族には万歩計をプレゼントします。(先着10組)。参加されたご家族の頑張り記録(経過)は、広報などに掲載いたします。

●問い合わせ 粕屋町国保健康課健康推進係(粕屋町健康センター内)  
☎(938)2311 内線524

## 【各種がん検診】 健康センター実施分

●内容・対象者 胃がん、肺がん、大腸がん(40歳以上)、前立腺がん(50歳～80歳男性)、結核レントゲン検査(65歳以上)、肝炎ウイルス(40歳のみ、今まで検査を受けたことのない方)

●検診日 11月4日(水)・11月5日(木)・12月6日(日)

●内容・対象者 子宮がん(20歳以上、今年度偶数年齢の女性)、乳がん(40歳以上、今年度偶数年齢の女性)、骨量測定(40歳～70歳 5歳刻み節目)

●検診日 12月4日(金)

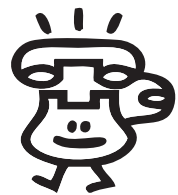
\*がん検診は、健康保険の種類にかかわらず受診できます(町民の方が対象)。ただし、職場などで、がん検診の受診機会のある方やすでに治療中の方は受診の必要はありません。

〈申込み方法〉



# 健診予約 ダイヤル 938-2421

電話受付時間：平日午前9時～午後5時



検診を受けるには電話予約が必要です。受付初日は混雑が予想されますがご了承ください。(なお、健康センターにお電話されても予約はできません。)

☆希望の方は、健診予約ダイヤルに期間内に電話で申し込みをしてください。

電話申込み期間：10月5日(月)～7日(水)(各種検診日の人員が定員になりしだい終了)

予約された方には、検診日の1週間前までに受診ハガキを送付します。

〈自己負担〉

胃がん：400円、肺がん：100円、大腸がん：200円、前立腺がん：200円、結核レントゲン：無料、子宮がん：300円、乳がん：500円、骨量測定：200円、肝炎ウイルス：200円

\*医療機関でがん検診を申し込まれた方は、健康センターでのがん検診は受けられません。

## 【国保特定健診】追加しました。

●内容・対象者

身体測定・胸囲・診察・血液検査・尿検査(粕屋町国民健康保険加入の40歳～74歳)

●健診日 11月6日(金) 自己負担：500円

●問い合わせ 粕屋町国保健康課健康推進係(粕屋町健康センター内)

☎(938)2311 内線525・526



# 環境ア・ラ・カルト

毎日の生活のなかでどれだけ環境に負荷を与えているか、どれだけ限りある資源を無駄に使っているかを考え、ものを捨てる時は分別とリサイクルをし、ごみの減量化を徹底しましょう。

## (1)ごみの排出状況(クリーンパークわかすぎ搬入)

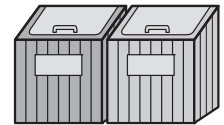
(粕屋町分)

年 度	人 口	世 帯	ご み の 種 類 別 排 出 量					合 計 (t)	1人年間 排出量 (kg)	1人1日 排出量 (g)
			可燃ごみ (t)	燃えないごみ (t)	粗大ごみ (t)	資源ごみ (t)	その他 (t)			
平成20年度	41,050	16,388	10,858	223	213	421	55	11,770	287	786
平成19年度	40,134	15,903	11,012	253	253	449	68	12,035	300	822
平成18年度	39,149	15,450	11,135	269	247	472	66	12,189	311	853
平成17年度	38,539	14,965	10,833	277	228	469	64	11,871	308	844
平成16年度	37,904	14,606	10,821	263	184	472	57	11,797	311	853
平成15年度	37,137	14,223	10,441	244	163	467	60	11,375	306	839

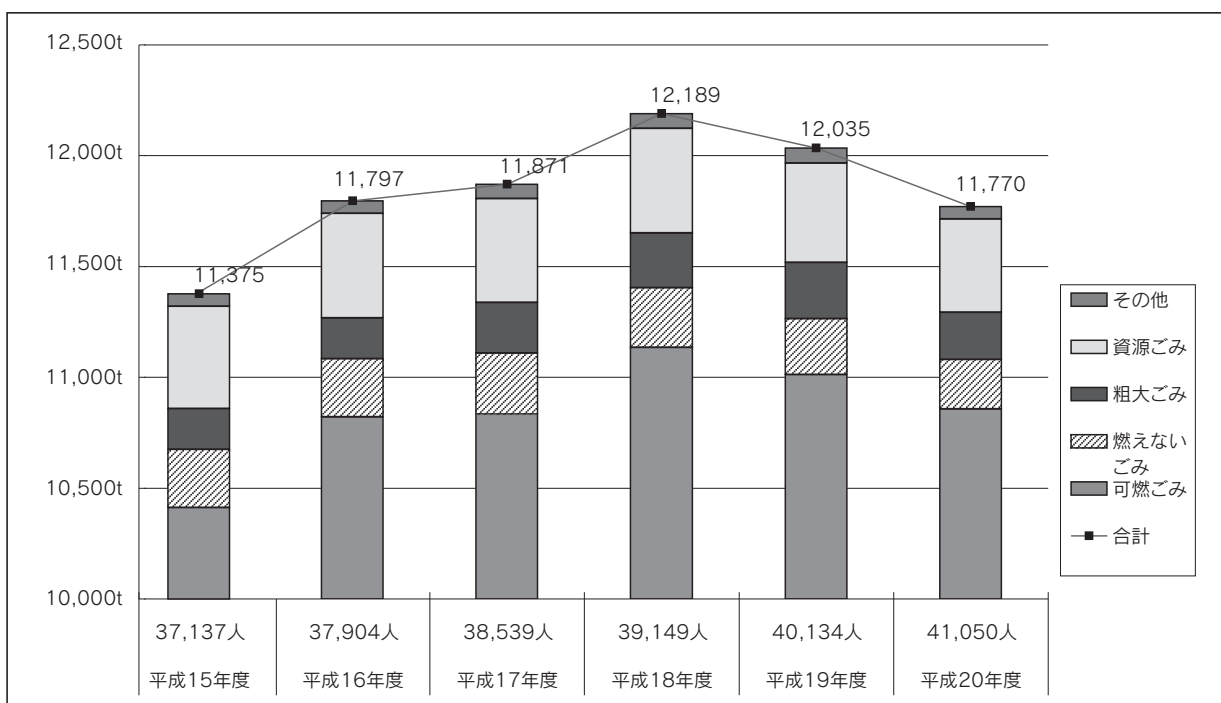
※その他:乾電池・不法投棄ごみ

## (2)各地域・役場リサイクルボックスの回収状況

年 度	新聞 (t)	雑誌 (t)	ダンボール (t)	古布 (t)	合計 (t)
平成20年度	631	335	222	79	1,267
平成19年度	701	329	213	82	1,325
平成18年度	706	310	193	78	1,287
平成17年度	757	300	184	72	1,313
平成16年度	712	271	163	63	1,209
平成15年度	563	216	136	57	972



年 間 ゴ ミ の 排 出 量



# 来年度から使用する教科書が決まりました

## 糟屋地区（第二地区）中学校教科書の採択結果をお知らせします

糟屋地区（第二地区）で、平成22年度から使用する中学校の教科書が次のとおり選定されました。

教科書を公正かつ適切に採択するため、第二地区教科用図書採択協議会において協議を重ね選定し、粕屋町教育委員会で採択されました。

社会科歴史教科書については、新たな検定がありましたので調査研究及び選定作業を行いました。その他の教科については、平成24年度から新しい学習指導要領による教育課程が始まるため特例措置として、現在使用している教科書を平成22・23年度も継続して使用することとなりました。

※平成22・23年度使用中学校用教科書

教科名	教科用図書名	発行者名
国語	伝え合う言葉中学国語	教育出版
書写	現代の書写	三省堂
社会（地理的分野）	社会科中学生の地理世界の中の日本初訂版	帝国書院
社会（歴史的分野）	新編新しい社会歴史	東京書籍
社会（公民的分野）	中学社会公民ともに生きる	教育出版
地図	新編中学校社会科地図	帝国書院
数学	未来へひろがる数学	啓林館
理科（第一分野）	新版中学理科	大日本図書
理科（第二分野）	新版中学理科	大日本図書
英語	SUNSHINE	開隆堂
音楽（一般）	中学音楽「音楽のおくりもの」	教育出版
音楽（器楽）	中学音楽「音楽のおくりもの」	教育出版
美術	美術1、美術2・3上下	日本文教出版
保健体育	新中学保健体育	学研
技術・家庭（技術分野）	新しい技術・家庭	東京書籍
技術・家庭（家庭分野）	技術・家庭	開隆堂

●問い合わせ 粕屋町教育委員会 学校教育課 ☎(938) 2311 内線244

《みんなで創ろう  
ゆとりいきいきふれあいかすや》

～青少年健全育成～

青少年の育成には大人全体が責任を負っています。中心はあくまでも家庭教育であるという点を再確認しつつ、学校と地域とも共同して、それぞれの役割を果たすことが求められています。

社会教育の領域における青少年教育は、保護者に対する養育支援と子どもたちに対する地域の大人としてのかかわりからなります。

（１）養育支援  
町では、妊婦・母親を対象とする育児学習の場が設けられており、保育所・幼稚園では乳幼児保育についての相談を受けています。また、サンレイクにある教育相談室でも相談を受けています。

（２）子どもへのかかわり  
青少年の翼・沖縄体験の行事により国際交流・集団活動の体験ができます。

子ども会育成会連絡協議会ではリーダーの研修が実施

され、スポーツ団体・クラブなどでジュニアスポーツ活動を進め、老人クラブでは異世代交流の機会を設けています。

～どうぞの似合う粕屋町～

身近な地域で行われている育成活動に参加して、子どもを発見してみませんか。子どもの明るい声が響く町であるためには、皆さんの温かなかかわりが必要です。

学校と地域が相互に情報の共有を深めながら、子どもを見張るのではなく、見守る活動を広げていきましょう。

特に、PTAでは地域の育成活動との連携・協働をより一層密にしましょう。

また、青少年指導員は定期的な会合を開き情報の交換を行い、各区子ども会では伝統行事や文化活動などの体験活動を取り入れることが期待されています。

【社会教育委員の会】



## 育てよう 子どもの手による子ども会

# 育成会だより

No.66

ジュニアリーダーズクラブ「WAKABA」活動報告  
ジュニアリーダーズクラブ「WAKABA」は次の  
研修会・体験学習に参加しました。

- ・7月22日(水)～24日(金)  
福岡県子ども育成会主催ジュニアリーダー夏季  
研修会(上級) 3名参加  
県立社会教育総合センター

- ・8月8日(土)～9日(日)  
福岡ブロックジュニアリーダー研修会(中級)  
9名参加 前原市・志摩町
- ・8月26日(水)  
粕屋町社会福祉協議会主催「体験学習」  
4名参加 粕屋町福祉センター

### 夏季ジュニアリーダー研修会(上級)に参加して

粕屋東中2年 鮫原 遥 えびはら はるか

私は、この研修会で「みんなと仲良くする」「弱音を吐かない」「けじめをつける」などジュニアリーダーとして大切なことをたくさん学びました。

ジュニアリーダー活動では、みんなと仲良くならなければ交流も深まらないし、ジュニアリーダーとしてのいい活動ができません。自分勝手な

ことばかりをしていると仲間やまわりの人に認めてもらえず、また話を聞いてもらえなくなります。

次に、弱音ばかりを言っていると、仲間や小学生から頼られるリーダーにはなれず「ジュニアリーダーってなに?」ということになります。こんなことではジュニアリーダーとしての活動の意味がありません。

私は、今回の研修会で学んだことを活かし、もっとみんなから認めってもらえるジュニアリーダーになれるよう頑張ります。

### 福岡ブロックジュニアリーダー研修会(中級)に参加して

粕屋中3年 御手洗 恵 みたらい めぐみ

私は、ジュニアリーダー研修会に初めて参加しました。

研修Ⅰでは沢登りを体験しました。初めての体験でしたが沢登りをとおして仲間との連携の大切さを学びました。また初めて会ったほかのジュニアリーダーと仲良くなりました。

研修Ⅱでは、「ジュニアリーダーの役割」・「KYT(危険予知トレーニング)」についてのワークショップが行われ、「リーダーはどこでもいつでも、まわりのことをよく見ていなければならない」ことを学びました。

研修Ⅲでは、各市町の交流が行われました。それぞれの活動が紹介され、今後の「WAKABA」の活動の参考になりました。

このほかにも、朝市に行ったり、ニワトリ1羽をさばいたりいろいろな体験をしました。

初めて参加した研修会でしたが、仲間の輪が広がり、いろんなことを学びました。高校生になってもシニアリーダーとして「WAKABA」に参加し、後輩たちとともに活動を充実させていきたいと思っています。



沢登り体験



ニワトリ解体体験

### 社会福祉協議会 体験学習に参加して

粕屋東中3年 北畠 知尋 きたばたけ ちひろ

私は、去年初めて参加し、今回は2回目の福祉体験でした。去年は、障がいのある子にどう接したらいいのか分からず、優しく笑顔で接しましたが、私のその態度は表面上だけのものであり、相手はそれが分かり、話を聞いてもらえませんでした。

今回は、2回目とはいえ分からないことがたく

さんありました。去年を振り返りまた経験を活かして子どもたちと接することにより、去年よりは心が通じあえたような気がします。

このような体験をとおして障がいのある子たちと接することにより、自分の心とも向き合えるようになったと思うし、彼らは私たちの心を純粋にさせてくれます。

このような体験機会をもっとたくさん企画していただきたいと思っています。

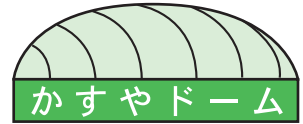
# お知らせ

◎10月10日(土)・11日(日)は第9回YOSAKOIかすや祭り  
開催のため全館(体育館・プール)臨時休館いたします

◎お得な定期券やレインボーパス 講評発売中

★お得な定期券で運動習慣をつけませんか

★ショート・レギュラー教室が受け放題のレインボーパス(3,000円)



かすやドーム

体育館  
だより

☎939-5130

※電話番号を確認の上、お掛けください。

**教室案内** 軽体操室での教室受講には、トレーニング修了証が必要となります

## 各教室の申込み開始日のご案内

### 軽体操室

☆子どもヒップホップ【第4期 11月～】

#### ●ビギナークラス

対象：幼稚園年長～小学生

定員：30名

料金：6,000円/7回

#### ●アッパークラス

対象：小学高学年～中学生

定員：30名

料金：7,000円/7回

申込み開始日：10月17日(土)15:00～体育館受付にて

### 体育館(サブアリーナ)

☆テニス教室

#### ●大人はじめてクラス【11月分】

水曜日クラス：2,250円/3回(11/11・18・25)

木曜日クラス：2,250円/3回(11/12・19・26)

申込み開始日：10月21日(水)12:00～体育館受付にて

※各教室の詳細は館内チラシ、ホームページなどでご確認ください。  
※各教室とも定員に達しだい締切ります。

10月の開館日

日	月	火	水	木	金	土
				1	2	3
4	⑤	6	7	8	9	⑩
⑪	⑫	13	14	15	16	17
18	⑲	20	21	22	23	24
25	⑳	27	28	29	30	31

○…休館日 その他は全て開館  
△…祝日 営業日(教室は休み)

☆…10月10日(土)・11日(日)は、  
第9回YOSAKOIかすや祭り開催のため、  
全館(体育館・プール)臨時休館いたします。



ホームページ

各クラスの曜日や時間など  
教室詳細は館内チラシやWEBで

かすやドームスポーツセンター 検索

<http://www.kasuyadome-sc.jp/h>  
携帯からもアクセス可

### トレーニング講習会

★【初回のみ】の講習+トレーニング体験  
受講後、修了証カードを発行します

平日	土日祝	施設 利用料
①11:00	11:00	
②13:00	14:00	
③15:00	17:00	
④19:00		+200円

開始5分前までに体育館受付まで体育館  
シューズ・ウェアが必要(高校生以上)

### 施設利用料

★施設利用料(2時間)

- ・体育館(当日2時間)及び  
トレーニング室  
300円 一般
- 150円 高校生・65歳～
- ・プールアリーナ  
400円 一般
- 300円 高校生
- 200円 小・中学生・65歳～
- 100円 幼児

水泳帽が  
必要

## 平成21年度 こどもスポーツ

100円スポーツ(100スポ) 17:00～18:00

●スポーツの出会いの場 100円でいつからでも参加できます  
10月は以下のメニューで行います。

- 火曜・・・女子限定(全学年) ●水曜・・・全学年(男女)クラス  
バドミントン・卓球 バドミントン・卓球
- 金曜・・・1年生限定(1年生のみ)  
運動会競技(かけっこ・玉入れなど) ※木曜日はお休みです

※参加に必要なもの…体育館シューズ・飲み物など

### ステージ制

小学生のためのこどもスポーツ 3つのステージでレベルに応じた運動  
ができレベルアップする楽しさを学びます。

●ステージ1 はじめの1歩 16:30～17:30

※月会費制 各種目：1,000円/月

- 火曜・・・バレーボール ●水曜・・・ハンドボール
- 木曜・・・フットサル(17:00～18:00)

●ステージ2 もう少し知る 17:30～19:00

※月会費制 週1回：1,000円/月 週2回：1,500円/月

- 火曜・・・バレーボール、フットサル ●水曜・・・ハンドボール
- 木曜・・・バレーボール ●金曜・・・ハンドボール

●ステージ3 自己表現する 18:00～20:00

※月会費制 年会費必要

- 水・金曜・・・ハンドボール 2,000円/月
- 木曜・・・フットサル 1,500円/月

### 体育館(アリーナ)

対象：大人  
(高校生以上の方)

#### ・施設利用料のみ

○みんなでピンポン 水・木・金曜 14:00～(90分)

#### ・施設利用料+200円

○みんなでテニス 火曜 14:00～(90分)

○ソフトバレーボール教室 水曜 11:30～(90分)

○バレーボール教室 木曜 13:00～(90分)

※体育館では体育館シューズが必要です。

### プールアリーナ

対象：大人  
(高校生以上の方)

#### ・施設利用料+200円

●水中ウォーキング 火曜 13:00～(30分)

●はじめての水泳 金曜 13:00～(30分)

#### ・施設利用料+500円

●種目別スイムレッスン 火曜 13:00～, 20:20～(40分)

●アクアピクス 水曜 13:30～(40分)

※プールでは水着・水泳キャップが必要です。

### 営業時間

- 体育館 平日 10:00～22:00  
土・日・祝 9:00～21:00  
(施設予約受付時間は閉館30分前まで)
- プール 平日 10:00～21:30  
土・日・祝 10:00～20:30

\*毎週月曜日(祝日除く)は休館日となります。祝日の場合の教室は全てお休みとなります。

粕屋町総合体育館(かすやドーム)  
粕屋町駕与丁3-2-1 ☎939-5130

★ホームページ(教室案内・お知らせなども…)

<http://www.kasuyadome-sc.jp/h>

携帯からもアクセス可

# さんさんサンレイク

## 12月12日(土) さくらホール X'masシルエット劇場

今年は、影絵劇を三作品上演いたします。  
お子様とすてきな思い出をつくりませんか。

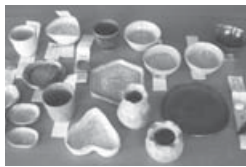
**こんぎつね**

**こわいくんと、よわいさん**

**うたうシルエット**

詳細は、サンレイクかすや館内掲示及び広報かすやにてお知らせいたします。

主催：粕屋町・粕屋町教育委員会



## 夏休み 親子陶芸教室



夏休み親子陶芸教室の作品です。  
力作ぞろいのすてきな作品が  
たくさんできました。

## SunLake Floor Concert フロアコンサート



フロアコンサートは2階ラウンジにて開催する  
鑑賞無料のコンサートです。お気軽にお越しください。

## 8/23(日) 納涼コンサート

残暑が厳しいなか、たくさんの方に  
お越しいただきました。  
ありがとうございました。



サークル  
紹介

## シャロームこども英会話

日時 毎週月曜日

16:00～(幼児)、17:00～(小学校低学年)  
18:00～(小学校高学年)、19:00～(英検 5～準2級)  
20:00～(中学生)

月謝 4,000円 入会金なし

英語のゲームで、楽しく英語が身につきます。  
お電話おまちしています。

●問い合わせ シャロームこども英会話  
☎622-1663



## 10月の催し物

開催日	催事名	会場
3日(土)	ハートフェスタ福岡 ～この『まち』で自分らしく～ 13:00～16:00(受付 12:00～) 平成21年度 福岡県精神障害者家族交流事業 (福岡県委託事業) ●問い合わせ 事務局長 阿部 (社)福岡県精神障害者福祉会連合会 ☎406-0646 FAX406-0647	さくらホール
18日(日)	ヨーヨー大会 10:00～17:00 入場料 500円 ●問い合わせ yo-style九州 ☎080-5339-5674	多目的ホール
25日(日)	いすぽんピアノコンサート 開場 12:30 開演 13:00 ●問い合わせ 合屋 ☎080-1492-7115	多目的ホール
31日(月)	粕屋町文化祭	さくらホール

## 11月の催し物

開催日	催事名	会場
3日(火)(祝)	粕屋町体育協会 30周年記念式典 ●問い合わせ 粕屋町都市整備課 山本 ☎938-2311	さくらホール
8日(日)	粕屋太鼓まつり ●問い合わせ 久我 ☎939-0001 携帯090-1976-7923	さくらホール
14日(土)	子どもフェスティバル	多目的ホール
15日(日)	菊声会歌謡教室発表会 開場 9:00 開演 9:30 ●問い合わせ 石橋 ☎938-5242	さくらホール
16日(月)	演歌の花道 歌の集い 開場 9:30 開演 10:00 ●問い合わせ 梶川 ☎090-2852-9032	さくらホール
29日(日)	博多高等学校吹奏楽部 定期演奏会 開場 13:30 開演 14:00 ●問い合わせ 博多高等学校 ☎681-0331	多目的ホール

※ さくらホール

多目的ホール

※催し物は変更及び追加することがあります。  
あらかじめご了承ください。  
◎10月5日(月)は休館日です。

■開館時間 9:00～22:00

■ホームページアドレス

◎10月5日(月)は休館日です。

■予約受付時間 9:00～21:00

[http://www.town.kasuya.fukuoka.jp/shisetsu/sun\\_top.html](http://www.town.kasuya.fukuoka.jp/shisetsu/sun_top.html)

このページに関する問い合わせは、☎931-3309『サンレイクかすや』まで



## 図書館まつり

10月17日(土)～25日(日)

毎年恒例の図書館まつりを、今年は10月17日から25日まで開催いたします。さまざまな催しがございますので、この機会にぜひ図書館に足をお運びください。

### ★秋のおはなし会スペシャル★

10月17日(土) 11:00～

- 場所 粕屋フォーラム2階視聴覚室
- 出演 粕屋中央小学校・読み聞かせボランティア よんでる会さん

週末の  
ミニ  
シアター

### 「ペパーミント・キャンディー」

1999年/韓国・日本作品/  
129分/カラー/字幕  
監督・原作・脚本/イ・チャンドン  
出演/ソル・ギョング

- 日時 10月10日(土) 午後2時～午後4時10分
  - 場所 粕屋フォーラム2階視聴覚室
- ※鑑賞は無料です。お気軽にご参加ください。

何もかも失ったキム・ヨンホが全てを捨てる決意をした時、彼の脳裏にさまざまな思い出がよみがえる。一人の男の人生をとおして、韓国の政治状況も冷静に見据えながら、家族や恋人を選ばなかったことで失ってしまった大切な時間を一つひとつさかのぼり、たどっていく。

## ● 図書館で「雑誌」? ●

図書館の「雑誌コーナー」をご存知ですか。一般向けの雑誌はエントランスに入って左側、AVコーナーの奥に、児童向けの雑誌はエントランスに入って右側、児童向けのビデオコーナーのそばにあります。

ビジネス誌からパソコン雑誌、育児や料理、ファッション誌まで、200種類以上の雑誌をそろえております。

最新号は貸出やコピーが出来ませんが、(予約していただくと、次の号が出たときに借りることが出来ます)バックナンバーは貸出し・コピーもすることができます。

読む本が決まらないときや、新しい情報を調べたいときなど、ぜひご利用ください。



毎月23日は、粕屋町読書の日です。  
この機会にテレビを消して  
読書に親しむ習慣づくりをしましょう。

### ★布絵本・布おもちゃ展★

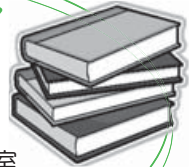
10月17日(土)～10月25日(日)

期間中、カウンター前にて布絵本と布おもちゃの展示を行います。

### ★ブックリサイクル★

10月25日(日)  
10:30～17:00

- 場所 粕屋フォーラム2階視聴覚室
- 皆さまからいただいた本や保存期間の過ぎた雑誌を希望する方に無料で差し上げます。



## 今月のおはなし会



☆あかちゃん向け

10月2日・16日(第1・第3金曜日) 午前11時～

☆ちいさい子向け

10月9日・23日(第2・第4金曜日) 午前11時～

☆おおきい子向け

10月3日・10日・17日・24日・31日(毎週土曜日)  
午前11時～

☆小学生向け

10月4日・18日(第1・第3日曜日)  
午後3時～



- 場所 粕屋町立図書館1階 おはなしのへや

## 10がっ

は、休館日です。

日	月	火	水	木	金	土
				1	2	3
4	5 休館日	6	7	8	9	10
11	12	13 振替休館日	14	15	16	17
18	19 休館日	20	21	22	23	24
25	26 休館日	27	28	29 館内整理日	30	31

図書館が閉まっているときは、ブックポストに本だけを入れてください。ビデオ・CD・カセットテープ・DVDは、破損の原因になりますのでブックポストには入れないでください。ご理解とご協力をお願いします。

開館時間 10:00～18:00(火・水・木・土・日)  
10:00～19:00(金曜日のみ)

問い合わせ  
HPアドレス  
携帯版HPアドレス

粕屋町立図書館 ☎939-4646  
<http://lib.town.kasuya.fukuoka.jp/>  
<http://lib.town.kasuya.fukuoka.jp/mobile.html>

# われら 青年団

## 盆踊り

各支部の青年団は、7月ごろから各区の区長をはじめ他の団体と協力し合い盆踊りの準備を始めました。青年団の区での活動は、年代の違う方々と一緒に活動することができ、とても勉強になります。当日の盆踊りでは、どの支部も盛大に盛り上がりとても素晴らしい盆踊りとなりました。

## 第1回文化祭実行委員会

8月28日(金)から、毎週金曜日午後8時からサンレイクかすやで、粕屋町青年団・婦人会・文化協会によって、第37回粕屋町文化祭に向けての話し合いが始まりました。

## キャンプ

8月29日(土)・30日(日)に1泊で、「遊人の杜」というキャンプ場へ行ってきました。川では他のキャンプに来ている人たちと交流を深めることが出来ました。

青年団同士でも、普段話せない深い話もでき、ケンカもして今までよりも絆を深めることが出来たようです。



## いきいき婦人会

目指すところは、町歌の詩の心  
♪ 町歌を愛唱しましょう ♪

### 合同慰霊祭

8月6日(木) 8:30～ サンレイクかすや

三役 支部長 参加

### 更婦学級

8月21日(金) 13:00～ 町内巡回、大型店内ゲームコーナー、ゲームセンター、JR駅周囲、神社 ほか  
15:00～使用済み切手整理 サンレイクかすや

15名参加



### 人権問題夏期講演会

8月22日(土) 12:30～ サンレイクかすや

講師 元東大阪市人権文化部参事 古川康彦氏  
12名参加

### 日赤研修(町主催)

8月25日(火) 10:00～

日本赤十字九州血液センター視察 ほか(久留米市)

16名参加



### 福岡県更正保護女性連盟

#### 第11回福岡ブロック研修会

8月27日(木) 10:00～ 福岡市健康づくりセンター内あいろふ

午後より3分科会に分かれて研修 3役参加

### 第44回環境衛生女性講座

8月28日(金) 13:00～ ナースプラザ(馬出)

正・副会長参加

### 文化祭実行委員会(第1回)

8月28日(金) 20:00～ サンレイクかすや

3役参加

## 10月の行事予定

1日(木)	睦会研修旅行
4日(日)	町民運動会 東中学校
8日(木)	消費者学級(救急救命・蘇生法) 13:00受付 サンレイクかすや
9日・16日(金)	婦人学級(イスで体操) 10:15～かすやドーム
15日(木)	あいさつ運動 7:50～ 各小中学校
17日(土)	健康とふれあい大会 9:00～17:00(中央小)
31日(土)・ 11月1日(日)	粕屋町文化祭 サンレイクかすや



## いよいよ祭り本番です。 第9回 YOSAKOI かつや祭り

- 日時 10月10日(土) 12:00~19:00  
11日(日) 10:00~19:00
  - 場所 かつやドーム、駕与丁公園交流広場(飲食コーナーもあります)、イオンモール福岡ルクル ほか
- ※駐車場は、粕屋町役場、岩田屋産業跡地臨時駐車場をご利用ください。  
スケジュールは下記ホームページにて公開しています。

### 福祉バス臨時運行の中止について

昨年まで実施しておりました、よさこい祭り時の粕屋町の福祉バスの臨時運行につきましては、今回調整がつかず、やむなく運行中止となりました。皆さまにはご迷惑をおかけいたしますが、公共交通機関(JR・西鉄バス)などをご利用いただき、ぜひ会場まで足をお運びください。

※このコーナーについての問い合わせは、  
YOSAKOI かつや祭り実行委員会事務局まで  
☎938-2311(内線 234) 担当：中山

URL <http://www.5f.biglobe.ne.jp/~k4351/>

携帯電話用揭示板 <http://8319.teacup.com/k4351/bbs>



## 粕屋町 ボランティアだより

No.106

### 「こんにちはー 友愛訪問です」

「聞こえたかな」「ゆっくりいいですよ」しばらくして玄関を開けてくださいました。元気な笑顔に会えてホット

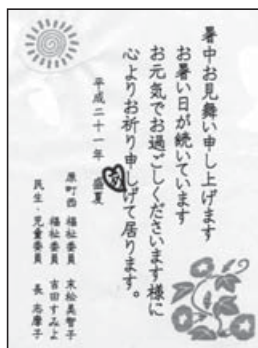
「書いてですねーお変わりありませんか」「暑いから外に出たくなくて、テレビをみますよ」「家の中でも暑いので、気を付けてくださいね」・・・「また来させてくださいね」と玄関を閉めて、福祉委員さんと3人で「お元気で良かったね」と、にっこり顔を見合いました。

上り框(かまち)に座布団を並べて待つてくださるうれしいお年寄りもいらつしやいます。また、たくさんのお話に1時間程の時もあります。

すてきな笑顔に会える友愛訪問で、皆さんすごく頑張つて生きて来られたのだらうと、敬愛の念を抱かせていただきました。

今年の暑中見舞は、ハートマークに愛を込めさせていただきました。実は失敗して失礼しました。申し上(あげ)の「あ」が抜けてたのです。横に愛の♡を心込めてハートで囲みました。

友愛訪問の会 長志摩子



### みんなと手話を考える 福岡県集会に参加して

8月2日(日)、春日市のクローバープラザにて開催された研修会に参加しました。滋賀県立聴覚障害者センター所長石野氏の「ろうあ者の暮らし・手話・手話通訳」という

テーマの講演でした。聞こえないがためにさまざまな差別を受けてきた歴史、手話サークルを作り理解者を広めていった話など、ご自分の体験(自身、障害児2人の親である)を含め熱く語られました。ろうあ者は身体的には健常者のようであるが、聞こえないために情報が入ってこない、周囲の人のコミュニケーションが取れないという障がいがあります。目に見えない障がいなのでなかなか理解してもらえません。

また、子どもが障がいを持っているので、サービスを利用する際に障害者自立支援法がどれほど利用者にとって悪法であるかを語られました。「蟻集(あ)まつて樹を揺るがす」のように社会を変えられる」という言葉が印象的でした。

私たち手話の会会員は、ろうあ者の背景などをもっと理解し健常者との橋渡しをしていかなければと改めて思いました。

粕屋町手話の会 豊崎由佳



# 文化だより

No.213

柏屋町文化協会でご企画されたコーナーです。

## 理事・代表者会議開催

- 日時 9月29日(火)午後7時～
- 場所 サンレイクかすや
- 議題 文化祭関係 舞台部門 発表順決定
- 展示部門 展示場所などの確認 ほか

## 柏屋書道会主催 第50回七夕書道展

柏屋書道会主催の七夕書道展が宇美町歴史資料館町民ギャラリーにおいて8月22日(日)～8月30日(日)まで開催されました。次の方々が入選してあります。



半紙の部 特1  
安川康有

(柏屋書道会の会員のみ掲載)

- 半紙の部
- 特1 安川康有
- 特選 上原康世 渡辺澄子
- 金賞 司城貴子 溝口千枝子
- 井上正教 藤 教子
- 上原康世 溝口千枝子
- 安川康有
- 条幅の部
- 特1 八尋須恵子
- 特選 安川順子 鬼塚光子
- 司城貴子 前田悦子
- 金賞 井上正教 藤 教子
- 上原康世 溝口千枝子
- 安川康有

## 第37回柏屋町 文化祭実行委員会開催

柏屋文化協会・青年団・婦人会主催の柏屋町文化祭第1回会議が8月28日(金)午後8時からサンレイクの多目的ホールで開催され、実行委員長に青年団の因拓也氏を選出、文化協会は鈴木会長以下全役員が参加しています。

「町民に喜んでもらえる文化祭」にするためにどうすれば良いか・・・  
会員が一番多い文化協会の役割が期待されています。

## 部の紹介

### 茶道 妙松会

4月19日(日)の芸術祭では、大勢のお客様に、駕与丁公園の青山緑水とともに、一服を楽しんでいただきました。

妙松会は、先生がお二人いらつしやるので、初歩の方と上級に分かれておもてなしの心とお点前の実践をしながらお稽古をしています。

お茶は、作法や季節感など日常生活に取り入れて心豊かになると思います。

よかつたら御一緒に楽しみませんか。

- 講師 鈴木勝代・土屋元子
- 場所 サンレイクかすや
- 練習日 第2・第4木曜日
- 時間 午後1時～午後4時



- 問い合わせ 古屋雅子
- ☎(0338)2681

### 菊声会歌謡教室C教室



私たちは、石橋菊美先生の熱心な御指導で、毎月の課題曲に取り組んでいます。歌うことが楽しい、個性豊かな教室です。

4月にプロ歌手の、千葉一夫さんをお招きして、勉強会を行いました。歌の指導を受けたら、すばらしい歌に感動した楽しい勉強会でした。

年に数回菊声会歌謡教室の発表会をはじめ、文化協会、交流会などに参加しております。

声を前に出すこと、聴く人に感動を与えられるような歌を目標にして励みたいと思います。

歌の好きな方、1度見学にいらつしやいませんか。お待ちしております。

- 講師 石橋菊美先生

### 柏屋俳句

会員は10名。講師は福岡俳人協会の重鎮で、才媛の牛島登美先生です。

活動は、月1回で、第2土曜日サンレイクで句会を行っています。

投句は5句で自分の句を除いて7句選句を披露します。その際先生のお名前も伏せて選句するといふ実に公平かつ厳しい文芸です。それがまた俳句の醍醐味でもあります。

句会とは別に、月1回有志による勉強会をしています。ここでは和気あいあいながらも、喧嘩で遠慮無く句の批評をします。

今年11月、俳句結社「同人」の全国大会が福岡市で開催されます。この大会への投句や当日参加で協力したいと思います。

また同じく11月に毎年恒例の吟行会を計画しています。俳句も深い世界なので、精進するのみです。

- 渡辺 孝子

## 秋の行政相談週間の お知らせ

10月20日(火)から26日(月)までは秋の行政相談週間です。

毎日の暮らしの中で、国の仕事などについての苦情やお問い合わせはありませんか。

行政相談委員は、皆さんの身近な相談相手として、行政サービスに関する相談や行政のしくみや手続に関する相談を受付、相談者への助言や関係行政機関へ通知して、その解決の促進を図っています。

期間中は、左記のとおり特別行政相談を実施しますのでお気軽にご利用ください。相談は無料で予約の必要はありません。

また、相談内容についての秘密は固く守られます。

〈特別行政相談日〉

●日時 10月20日(火)

午前10時～正午

●場所 粕屋町福祉センター

●行政相談委員

鳥飼 裕子さん

安松 初美さん

●問い合わせ

粕屋町総務課庶務係

☎(0338)2311

内線2253

# 粕屋町安全速報

～安全安心、まちづくり粕屋町～

## お知らせ

### 渡辺通優良運転者免許更新センターの開設と 国外運転免許証発給窓口の変更について

10月1日(木)から渡辺通優良運転者免許更新センター(以下「ゴールド免許センター」という)が福岡市中央区渡辺通1丁目1番1号 サンセルコビル地下1階に開設しています。

また、ゴールド免許センターの開設に伴って、福岡県警察本部で行われていた国外運転免許証の発給業務が10月1日(木)からゴールド免許センターで実施されることとなりました。

#### ①取扱内容

##### ◆運転免許証の更新

対象者は、今回の更新の際に優良講習対象者の方及び高齢者講習などを終了されている方のみです。(更新のお知らせハガキを持参されると事務がスムーズに出来ます)

##### ◆国外運転免許証の発給

即日発行できる窓口は、ゴールド免許センター及び北九州試験場の2か所です。福岡試験場、筑後試験場、筑豊試験場、各警察署での受付は、従来どおり交付まで約2週間を要します。

##### ◆運転免許証の記載事項変更

#### ②受付日及び受付時間

取扱事務	受付日	受付時間
運転免許証の更新	●平日(火曜日を除く) ●第2、第3日曜日 ※土曜、祝日、休日、年末年始の12月29日～1月3日を除く	10:00～13:00 及び 14:00～16:15
国外運転免許証の発給	●平日(火曜日を除く) ※土曜、祝日、休日、年末年始の12月29日～1月3日を除く	10:00～17:15
記載事項変更		10:00～17:45

#### ③ゴールド免許センターで更新手続きができない方

◆一般、違反及び初回講習対象の方

◆運転免許証を紛失されている方

◆身体の障がいなどにより、新たに免許条件(眼鏡条件を除く)の付与が必要となる方

※ゴールド免許センターには駐車場がないため、公共交通機関をご利用ください。

●問い合わせ 福岡自動車運転免許試験場 ☎(565)5010



粕屋町総務課生活防災係 ☎(938)2311 内線225



# 商工会コーナー

No.67

◎このコーナーに関するお問い合わせは、  
☎(038)2456「粕屋町商工会」まで

## 経営なんでも相談日開催

税務・労務・金融・資金繰りなどの相談会を開催します。

●日時 10月21日(水)

午前10時～午後4時

●場所 粕屋町商工会

●専門相談員 税理士ほか

※相談は無料です。相談の秘密は厳守いたします。

●予約

粕屋町商工会



## 経営革新塾セミナー開催

●日時(2日間)

11月8日(日)と11月15日

(日) いずれも午前10時～

午後4時30分

●会場 サンレイクかすや

●内容 ネット販売のノウハウや仕組み作り・宣伝方法など

●参加対象

これからネットショップ

を始めたい方や既にネット

ショップを開設しているが

思うように売上げが伸びない方

●定員 20名

●受講料 3,000円

●申込方法 指定申込書によるFAX

※詳しくは、粕屋町商工会まで

## 商工貯蓄共済と医療保障特約のお知らせ

■商工貯蓄共済の特色

①心える貯蓄

②活かせる融資

③安心保険

■保険会社

ジブラルタ生命保険(株)

■加入者条件

商工会員又はその従業員

■被保険者条件

満6歳～満65歳までの

健康な方(5年満期契約は

満70歳まで)

■満期期間

10年間又は5年間

■積立金の払戻し

満期に、貯蓄積立金と

配当金を加入者へお返し

します。

■掛金

月額102,000円

■保険

被保険者が死亡や高度

障がい状態になられた際、

ご契約内容に依り、一口

当たり25万円～100万円

の範囲内で支払われます。

■医療保障特約

商工貯蓄共済にご加入

されてある方のみが加入

いただけます。

①入院給付金保障

②手術給付金保障

③無事故給付金保障

※詳しくは、粕屋町商工会まで

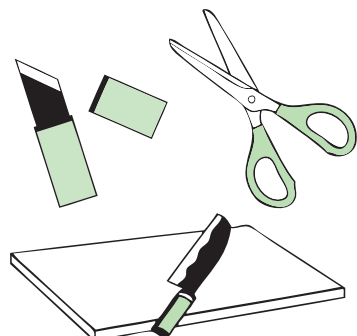
## 粕屋町商工夏まつりのお礼

粕屋町商工会主催の商工夏まつりは、8月22日(土)粕屋ショッピング駐車場で盛況に開催することができました。当日は、婦人会・瑳地若会の方々の協力による夏踊りに加え、「ガイアの響」の皆さまの和太鼓演奏で一層会場は盛り上がりを見せていました。

ひとえに、地元の皆さまのご理解とご協力のおかげと感謝いたします。



## 刃物研ぎ (刃物を生き返らせます)



家庭の台所などで使用する包丁・小刀・はさみ・鎌などの刃物を次のとおり実施いたします。多くの皆さまのご注文をお待ちしています。

●実施日 10月14日(水)

●時間 午前9時から午前11時30分まで

●場所 粕屋町シルバー人材センター車庫前(粕屋町駕与丁3-2-21)

●料金 1本300円から500円程度

●問い合わせ (社)粕屋町シルバー人材センター

☎(038)3300

17





## 8月の行事

### 8月定例理事会

8月4日(火)午前10時

粕屋町福祉センター

▽第1回高齢者学級参加状況について

▽老人クラブにここ運動健康教室(第3グループ)の募集について

▽粕屋町戦没者追悼慰霊祭(8月6日)について

▽糟屋郡老朽連第12回幹部研修会(10月21日)について

▽第19回演芸大会及び第2回高齢者学級(10月30日)について ほか

### 戦没者追悼合同慰霊祭

8月6日(木)午前9時30分

「サンレイクかすや」

さくらホール

粕屋町には「374柱」も  
の御霊がねむっておられる由  
ご遺族の方々をはじめ、町内  
各界の方のご出席のもと、「戦  
没者追悼合同慰霊祭」が厳粛  
に行われました。

戦後が64年にもなる今、父  
の顔を知らずに育った幼児も  
すでに老境に入っている現実  
老人クラブの大半の方は、戦  
争を体験されておられます。

戦争の「むなしさ」「むご  
さ」を、「書いて」「話して」  
残り、後世に伝え、平和を守  
ることが、どんなに尊いこと  
かを語りあう時ではないでし  
ょうか。

慰霊祭に続いて、「戦争は  
人の心の中であられる…」  
の演題で、吉田浩二様(福岡  
ユネスコ協会事務局長)の講  
話があり、ご自身の体験を交  
えたお話に、共鳴するところ  
大でした。



### 夏休みの「宿題終わったかな」

長者原上長寿双葉会  
うておつて塾



夏休みも後半、8月18日  
(火)に、長者原上区公民館に  
おいて、長寿双葉会恒例の、夏  
休みうておつて塾「宿題終わっ  
たかな」と題して、子どもさん  
たちの夏休みの宿題の国語・算  
数・図画・書道・ドリルなどの  
完成のお手伝いを、双葉会の会  
員さんたちが実施いたしました。  
また、粕屋町社会福祉協議会  
のご協力で、寺子屋事業として、  
絵手紙の講師 佐藤逸子先生を  
派遣していただき、同時開催と  
して、絵手紙作りを行いました。

受講者も多く42枚の作品が完  
成しました。

8月20日(木)には、昔の遊  
びとして、竹とんぼ・水鉄砲・  
紙鉄砲・竹笛やお手玉の作り方  
や遊び方を、子どもさんたちと  
会員が一緒になって、楽しく賑  
やかな時間を送ることが出来ま  
した。

(長者原上長寿双葉会  
河野誠士会長 記)



### 第32回「人権問題夏期講演会」

8月22日(土)午後1時

「サンレイクかすや」

さくらホール

「東大阪市における同和行  
政と新たなまちづくり」の演  
題で古川 康彦様(元東大阪  
市 人権文化部参事)の講演があ  
り、会員多数出席しました。

## 10月の行事予定

- 4日(日) 粕屋町町民運動会 粕屋東中学校
- 6日(火) 10月定例理事会 粕屋町福祉センター 10:00
- 21日(水) 糟屋郡老朽連幹部研修会 アザレアホール(須恵町) 9:00
- 30日(金) 第19回演芸大会 粕屋町福祉センター 9:00  
【同時開催】第2回高齢者学級(交通安全講習)



## 児童手当受給者の皆さんへ

今月は、児童手当の10月期（6月分～9月分）定時支払月です。支払日は10月13日（火）で、受給者への支払いは個人口座振替で行います。

なお、支払通知書は、粕屋町児童手当支払規則により、省略させていただきます。

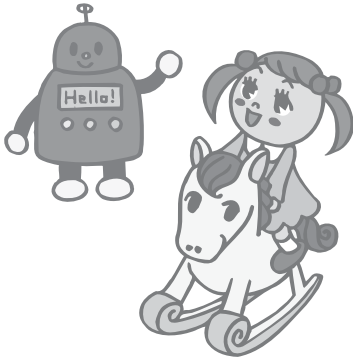
また、10月期の支払いは、5月以降児童手当新規申請分及び6月受付の現況届に基づき支払います。所得限度額を超過している方や、現況届未提出及び書類不備の方は、これに含まれていません。

詳しいことは、粕屋町国保健康課年金係

☎(0938)2311

内線443・444

にお尋ねください。



## 福岡都市計画の変更案の縦覧を行います

「区域区分の変更」（福岡県決定）の案について縦覧を行います。

### ●案の縦覧を行うもの

- 「区域区分の変更」
- 福岡市アイランドシティ地区（市街化調整区域↓市街化区域）

### ●縦覧期間及び場所

- 10月5日（月）～10月19日（月）（土・日・祝日を除く）

- 福岡市役所都市計画課  
午前9時～午後5時
- 大野城市役所都市計画課  
午前8時30分～午後5時
- 春日市役所都市計画課  
午前8時30分～午後5時
- 志免町役場地域整備課  
午前8時30分～午後5時
- 粕屋町役場都市整備課  
午前8時30分～午後5時
- 福岡県建築都市部都市計画課（行政棟7階）  
午前8時30分～午後5時45分

### ●意見書の提出

縦覧期間中に同案にかかる意見書を福岡県都市計画課（粕

屋町●課）に提出が可能です。

### ●問い合わせ

- 案の縦覧について
- 福岡市都市計画課  
☎(711)4388
- 大野城市都市計画課  
☎(501)2211（内315）
- 春日市都市計画課  
☎(584)1111（内3502）
- 志免町地域整備課  
☎(935)1001（内302）
- 粕屋町都市整備課  
☎(938)2311（内400）
- 福岡県建築都市部都市計画課  
☎(651)1111（内4049）  
<http://www.pref.fukuoka.lg.jp>



## 平成22年度 福岡県農業大学校学生募集

【養成科】修業年限2年 定数50名

次代の農業を担う、農業後継者や農業技術指導者を養成します。

### ●募集コース及び人員

野菜（15名）、花き（10名）、果樹（5名）、水田経営（5名）、畜産（5名）、総合（10名）

### ●一般入学試験

- 願書受付期間  
11月6日（金）～11月27日（金）
- 試験日  
12月14日（月）



【研修科】研修期間6か月以上1年以内

定数10名程度

新規就農を志す者、就農して間もない農業者を対象として短期間の技術習得研修を行い、農業の担い手を育成します。

### ●募集期間 平成22年1月～2月（予定）

- ※研修開始は4月又は8月（年2回）
- ※野菜コース、花コースがあります。

### 問い合わせ

福岡県農業大学校 教務部  
〒818-0004 筑紫野市大字吉木767番地  
☎(925)9129  
ホームページ <http://www.fuknodai.jp/>

10月1日(木)から  
自動車臨時運行許可  
(仮ナンバー)の  
業務を開始します

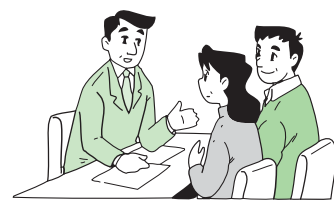
●自動車臨時運行許可制度とは  
未登録の自動車や車検切れ  
の自動車など道路上を運行し  
てはならない自動車について  
通称「仮ナンバー」と言われ  
る赤い斜線の入ったナンバー  
プレートと許可証を臨時に貸  
し出す制度です。

●手続に必要なもの  
▽自動車検査証・自動車損害賠  
償責任保険証明書(すべて原  
本をお持ちください。写しは  
不可)・身分証明書・印鑑な  
ど

●手数料 1件につき750円  
●受付時間 月曜～金曜 午前  
9時～午後4時30分  
●休日 土・日・祝日、12月29  
日～1月3日  
●問い合わせ 粕屋町地域振興  
課 ☎(0338)2311(内線  
474・475)



無料法律相談の  
お知らせ



日本司法支援センター(法テ  
ラス)では、弁護士又は司法書  
士による法律相談を実施します。  
●日時 10月20日(火)  
午後1時～午後4時(1人30  
分程度)

●場所 粕屋町役場  
●対象者 資力基準(収入や資  
産が一定の基準以下であるこ  
と)を満たしている人  
●相談内容 民事・家事・行政  
に関する法律相談  
事前に申し込みが必要で  
す。  
●予約申込み時間 午前9時～  
午後5時

●予約・問い合わせ  
法テラス福岡 ☎050(33  
83)5500  
法テラス北九州 ☎050(3  
383)5500

ひとり親家庭バスハイク・  
シルバー囲碁大会のお知らせ

◎ひとり親家庭バスハイク  
粕屋町社会福祉協議会では、  
ひとり親家庭を対象としたバス  
ハイクを開催します。この事業  
は同じ悩みを持つ方々が互いに  
知り合い、仲間の輪が広がるこ  
とを願って開催しています。

●対象者  
町内在住のひとり親(母  
子・父子)家庭で、中学生ま  
での子どもがいる世帯  
●日時 11月28日(土) 午前  
9時(出発)～午後4時30分  
(帰着予定)

●集合場所 粕屋町福祉センター  
●行き先 佐賀県有田ポーセリ  
ンパーク(変更の場合あり)  
※参加には、事前に申込みが必  
要です。申込みの締切りは、  
11月11日(水)まで。  
当日参加は、受け付けており  
ません。

◎シルバー囲碁大会  
第28回シルバー囲碁大会を開  
催します。町内在住の65歳以上  
の同好者は、ふるってご参加く  
ださい。

●日時 11月26日(木)  
受付午前9時  
●会場 粕屋町福祉センター  
2階大広間C(和室)

●対象者 町内在住の65歳以上  
の方  
●参加費 1,000円(ただし  
昼食代含む)  
●申込み締切り 11月16日(月)  
●申込み・問い合わせ  
粕屋町社会福祉協議会(粕屋  
町福祉センター内) ☎(93  
8)0844

**急募 粕屋町児童会  
(学童保育)指導員の  
募集について**

保護者が労働などにより昼間  
家庭にいない児童(小学1～3  
年生)に対し、授業の終了後に  
学校施設などを利用して適切な  
遊び及び生活の場を与えてその  
健全な育成を図るため、各小学  
校に児童会(学童保育)を開設  
しています。

その指導員を次のとおり募集  
します。  
●職種 児童会指導員  
●募集人数 3名  
●身分 粕屋町臨時職員

●勤務時間  
▽学業期  
午後2時～午後6時  
▽長期休業日など(夏休みなど)  
午前8時～午後6時  
8時間程度

●賃金  
▽学業期 3,700円  
▽長期休業日 6,480円  
●資格 昭和24年4月2日以降  
に生まれた人  
※要件ではありませんが、保育  
士・幼稚園教諭などの資格を  
有する人を歓迎します。

●勤務先 粕屋西小学校児童会  
●提出書類  
登録申請書及び履歴書(総務  
課備え付けのもの)  
●受付期間  
10月1日(木)～10月15日  
(木)(土・日・祝日を除く)  
午前8時30分～午後5時

●提出先  
粕屋町役場総務課人事係(粕  
屋町駕与丁一丁目一番1号)  
☎(0338)2311  
内線223

●問い合わせ  
粕屋町教育委員会学校教育課  
☎(0338)2311  
内線243



## 水道メーター器 交換のお知らせ



水道メーター器の有効期間(8年間)が満了する前に、町が委託した左記指定工事業者にて交換を行っています。

10月は、長戸区、乙仲原西区、駕輿丁区の交換対象のお宅のメーター器を交換いたしますので、ご協力をお願いします。

この交換工事で、代金を請求することは、一切ありません。

### ●委託業者

(有)前田設備工業

☎(021)99288

(株)尾畑建設糟屋支店

☎(938)4576

長設備工業

☎(938)7135

(株)倉田

☎(938)2708

松山工業(株)

☎(938)2245

### ●交換時のお願い

・交換対象のお宅には、担当の委託業者が事前に訪問し、メーターボックスの設置場所などを確認後、交換日を文書でお知らせいたします。  
・お留守の場合でも交換させて

いただきます。

・交換作業は、腕章と身分証明書を携帯した担当者が訪れ、細心の注意を払って行います。その際まれに空気が入り、白く濁ることがありますので、蛇口を2〜3分間開けて空気を排出してください。  
・メーターボックス上の自動車などは、交換作業時に移動していただく場合があります。

### ●問い合わせ

直接各担当の委託業者へ電話していただくか、粕屋町上下水道課☎(938)2311内線457までお尋ねください。

## 「育児サークル」などの活動を支援します

子育て中の多くのお母さんが、子育ての悩みやストレスを抱え、その中で「共に子育てを楽しもう」と、各地区で育児サークル活動や、子育て親子を支援するためのボランティアによる親子サロンが開催されています。  
粕屋町では子どもの健やかな成長を願い、町内で活発に活動されている育児サークルなどへの支援を計画していますので、希望されるサークルの代表者の

方は、次の要領で申請してください。

### ●申請書の配布場所・提出先

粕屋町役場子育て支援課(健康センター内)

### ●提出期限

10月20日(火)まで

### ●支援内容

申請書の内容などを審査し、町予算の範囲内でサークル活動費の一部を助成(ただし一律助成ではありません)

### ●問い合わせ

粕屋町子育て支援課 ☎(938)2311内線523

## 第2回「在宅介護者交流会」のお知らせ

介護支援課では、在宅で介護している方が心身ともに健康で在宅介護ができるよう、介護者間の交流とリフレッシュを目的に「在宅介護者交流事業」を実施しています。  
今回は、昼食を皆さんと一緒にとりながらお話をいたしたいと思えます。どうぞお気軽にご参加ください。

### ●対象

在宅において要支援・要介護者を介護している介護者及びその家族

### ●予定日時

10月28日(水) 午前11時〜午後0時30分ごろ

### ●場所

粕屋町健康センター 1階集合

### ●定員

20名

### ●参加費

300円

### ●内容

昼食会・健康相談

### ●申込み

10月23日(金)までに介護支援課☎(938)2311内線559へご連絡ください。

## 『甲種防火管理新規講習』のお知らせ

平成21年度第2回甲種防火管理新規講習を次の日程で開催します。

●日時 11月13日(金)・14日(土)の2日間

午前9時〜午後5時

### ●会場

粕屋南部消防組合消防本部 4階研修室

### ●受験料

5,000円(テキスト代込み)

### ●受付期間

10月19日(月)から11月9日(月)  
※平日午後5時までの受付となります。

### ●申込方法

講習申込書に必要事項を記載・押印のうえ、受講料及び写真1枚を添えて、粕屋南部消防組合消防本部予防課指導係に提出してください。申込書は粕屋南部消防組合消防本部及び中部消防署に用意しております。

### ●問い合わせ

粕屋南部消防組合消防本部予防課指導係まで ☎(935)9389



## くらし応援サービス体験フェア ―新生活産業見本市―

子育てサポートなど私たちのくらしを応援するサービスが大集合します。クイックネイルやフィットネス、フラワーアレンジメントの体験コーナーなどが楽しくて元気になれるイベントが満載です。

### ●期日

10月11日(日) 午前11時〜午後6時

### ●会場

アクロス福岡イベントホール 地下2階(福岡市中央区天神1-1-1)

### ●問い合わせ

福岡県新生活産業室 ☎(643)3591

# 文芸

〔俳句〕

帰省して夢の残りを持ち帰る

江上よし子

故郷の風を待つてるゴウヤの芽

安松 時子

ひたひたと久遠の静寂日ぞ蝕くる

城戸 康碩

拝殿の鈴音抜ける木下闇

安松たけし

築四十我が家もつとも涼しかり

松田 弘子

蜻蛉の乱舞はかなき命かな

高木喜久代

合飲の花山超えて行く施餓鬼寺

野村抖し子

風仙花化粧ひし母の記憶なし

松浦菜穂子

瓜畑宝探しの豪雨あと

松永クニ子

梅雨長し仁王の口の一字

山村 栄

千屈菜や棚田の先に海展け

渡辺 孝子

こぼれ陽の残る緑台夜の秋

竹末 千鶴

絵筆もて描けよ描けよと秋の声

榎本ミヨコ

蛸の声に至福をもらひけり

伊東千鶴子

佛飯を早めにおろす秋の風

党 悦子

大都会閉じ込められし梅雨豪雨

松井 澄枝

玉葱を軒ごと吊す過疎の村

後藤四男吉

北岳の夏のオリオン輝やけり

久我百合子

鳴く蟬も皆既日蝕しけり

吉村みちこ

夏祭り久に会う顔老い見えす

大庭 悦子

盆帰り帷子に見る母の影

安河内ヒサノ

蟬しぐれ拝殿囲む杉木立

田代ウメノ

病室でひとり茶を飲む夜の秋

木村たつや

遊ぶ子に踏まれもせずに露の花

松永 弘子

天瓜粉まごに愛の手汗知らず

前田 照子

添い寝して団扇であおぐ母の顔

加藤 友子

八十路行く悠々サロンに秋の風

因 俊子

緑蔭で時を忘れて癒やされし

田鍋 勝代

旅は好きでも眠れない宿の月

四宮みどり

宿坊の朝粥熱く身にしみて

吉原 大恵

一宿の思で家族になった野犬

安武 秀月

潮騒のゆりかご民宿を寝かす

長崎 榮市

キャリアさん老いた部長に子守

坂名 弘道

花道で一座を背負う紙吹雪

高空ふさの

芸人の眼力生きる見せ場あり

下村ヨシ子

軽はずみ取り返せない友に傷

安井 秀子

赦すとは言わぬ親父の軽い咳

長井すみ子

森光子美美子に化身骨までも

八尋よし恵

根っからの芸人死をも演じ切る

河野 成子

空襲の語り部が減る友が逝く

豊田 愛

答弁は官僚書いたまをよき

榎原とよおき

遠い日の約束夢で責められる

今林 藤夫

文庫本先が気がかり飛ばし読む

瀧本 章志

平成のテレビドラマは軽すぎる

林 さだき

饒舌なきみまろにのる口車

平城千代子

点字ブロック未来へ続く好奇心

瀬海 与一

〔短歌〕

山里の落葉踏みしめ歩く道類に

宮原 弘子

秋風幸わせ覚ゆ

コーちゃん高

縁あつて赤ちゃんを抱く未来を

竹田 勝

抱く命の火種コアの共鳴

竹田 勝

秋の空月影も無き漆黒に星教見

竹田 勝

せて光なすなり

竹田 勝



このコーナーに俳句・川柳・短歌を掲載希望の方は、楷書で作品・掲載希望月と連絡先(電話番号)を書いて、掲載希望月の前々月末までに郵送か直接窓口まで。おひとり1点の応募、お待ちしております。

●問い合わせ 粕屋町企画課

広報広聴係 ☎(033)823-1111・内線233

## 法律と暮らしの無料相談会



福岡東部法律事務所へ弁護士5名のご協力により、今月の「法律と暮らしの無料相談会」が次のように開かれます。

◇弁護士が直接、お会いして相談に応じます。

◇相談内容は、もちろん秘密が守られます。

◇相談料の必要はありません。

◇なだでも、お気軽においでください。電話による予約をお願いいたします。

●日時 10月9日(金)

午後6時～午後8時

●会場 サンレイクかすや

研修室3・4(粕屋町役場の前)

●予約・問い合わせ

☎(011)4057

☎090(883)19346

川口學まで

## 新型コロナウイルス流行時に 特に注意が必要な方について

現在流行している新型コロナウイルスは、感染したほとんどの方は比較的軽症のまま、数日で回復していきますが、特に次の方が感染されると重症化するおそれがあります。

### ①基礎疾患のある方

慢性呼吸器疾患（ぜん息など）、慢性心疾患、腎機能障害（透析を受けている方）、代謝性疾患（糖尿病など）、免疫機能不全

### ②妊娠中の方、乳幼児、高齢者

感染した場合のことをあらかじめ主治医に相談しておき、症状がでたら早めに治療を受けてください。また、周囲の方はその方に感染が及ばないように、口まわりから配慮するようご注意ください。

これから冬にかけて、空気はますます乾燥し、

新型コロナウイルスだけでなく、従来のインフルエンザも流行する時期となります。



感染を100%防ぐことは不可能ですが、うがい、手洗い、咳エチケットなど、感染予防を心がけましょう。

現在発熱外来は、設置されておりません。インフルエンザかな、と思ったら前もって医療機関へ連絡してから受診しましょう。

### ●問い合わせ

粕屋町国保健康課健康推進係 ☎(0308)2301

1 内線5050・5050

※これは、9月初旬現在の記事ですが、関係機関・報道などによる最新の情報に注意してください。

## 法の日週間

無料法律相談

●日時 10月27日(火)

●午前の部

午前9時30分～正午

●午後の部

午後1時30分～午後4時30分

●会場

福岡県弁護士会館3階ホール

(福岡市中央区城内1-1)

●予約受付

電話予約制・定員100名程度

天神弁護士センターにて

10月1日(木) 午前9時から

受付

※ただし、定員になりしだい締め切ります。

●予約電話番号

☎(741)3208

●問い合わせ

福岡県弁護士会天神弁護士センター

(福岡市中央区渡辺通5-14-12 南天神ビル5階)

☎(741)3208



町の人口 8月末現在

	人口	男	女	世帯数
21年	41,664	20,672	20,992	16,650
20年	40,695	20,309	20,386	16,191
19年	39,496	19,681	19,815	15,614

町内の交通事故発生状況 7月末現在

区分	発生件数	死者数	負傷者数
21年	294件	0人	383人
前年対比	±0件	±0人	-6人

## 10月の税金

町・県民税 第3期  
国民健康保険税 第6期

納め忘れていませんか

9月の税金 国民健康保険税 第5期

## 御礼

左のかたがたより、香典返しとして多額の御寄附を賜りました。(敬称略)紙面をかりまして、厚く御礼申し上げます。御寄附いただいたご芳志は、十分尊重して、有意義に使わせていただきます。

粕屋町社会福祉協議会

居住地	亡くなられた方	年齢	寄贈主	寄附を受納された団体名
酒殿	石橋千代子	88	石橋 稔	粕屋町社会福祉協議会
江辻	松永ミヨ子	88	松永 幸男	粕屋町社会福祉協議会 江辻区老人クラブ
長戸	三好エミ子	92	三好スミ子	粕屋町社会福祉協議会 粕屋区老人クラブ 粕屋町身体障害者福祉協会
上大隈	藤川ハルコ	82	藤川 義春	粕屋町社会福祉協議会 上大隈区老人クラブ
原町	村上弘子	91	村上 好範	粕屋町社会福祉協議会



# 10月の行事予定表

日/曜日	行事内容	時間	場所	備考
1 (木)	赤ちゃん相談	13:00~15:30	健康センター	1歳6か月までの希望者(前日までに予約してください)
2 (金)	ポリオ投与	12:50~13:45	健康センター	予約制です
4 (日)	第48回町民運動会	9:00~	粕屋東中学校	
	日曜パパママ学級	10:00~12:00	健康センター	対象者の方には通知いたします
5 (月)	健康相談	9:00~12:00	役場玄関ホール	
	親子オープンルーム	10:00~12:00	健康センター	乳幼児
6 (火)	大腸がん・喀痰検体提出日	9:00~11:00	健康センター	9月28日・29日に容器を持ち帰られた方
	おたのしみ園庭開放	10:00~11:30	中央保育所	ごっこあそび
	行政相談	10:00~12:00	福祉センター	
	心配ごと・特設人権相談	10:00~15:00	福祉センター	弁護士は午前中のみ
	ポリオ投与	12:50~13:45	健康センター	予約制です
7 (水)	子育て支援イベント	10:00~11:00	ヴィラのぞみ愛児園	体操のお兄さんと遊ぼう(1・2才児対象)
	子育て支援イベント	11:00~12:30	わかば保育園	室内・戸外あそび
	ポリオ投与	12:50~13:45	健康センター	予約制です
8 (木)	交通事故・犯罪などの住民相談	10:00~12:00	粕屋町役場	防災会議室
	10か月児健診、ブックスタート	13:00~13:45	健康センター	平成20年12月生まれの児
9 (金)	BCG接種	12:50~13:45	健康センター	おおむね生後3か月を過ぎてからの接種をお勧めします
10 (土)	Yosakoiかすや祭り	12:00~19:00	かすやドーム	
11 (日)		10:00~19:00	ほか	
14 (水)	子育て支援	10:00~11:00	大川保育所	運動あそび
	子育て支援イベント	10:00~11:00	ヴィラのぞみ愛児園	体操のお兄さんと遊ぼう(3・4・5才児対象)
15 (木)	学校公開日	始業時~終業時	各小中学校	町民の方が住んである地域の児童生徒が通う学校
	園庭開放	10:00~11:00	西保育所	ごっこあそび
	パパとママのたまご学級(ママ編)	10:00~11:30	健康センター	妊娠中のからだの変化・食事について
	ポリオ投与	12:50~13:45	健康センター	予約制です
16 (金)	子育て広場	10:00~11:30	仲原保育所	運動会ごっこ
	3歳児健診	12:50~13:30	健康センター	平成18年9月生まれの児
18 (日)	第33回小学生ソフトボール大会	7:45~	粕屋東中学校	
	大川幼稚園運動会	9:00~12:00	大川小グランド	就園前の幼児の旗取り 10:00~10:30 (予定)
	仲原幼稚園運動会		仲原小グランド	
	西幼稚園運動会		西小グランド	
	中央幼稚園運動会		中央小グランド	
19 (月)	パパとママのたまご学級(赤ちゃん編)	10:00~11:30	健康センター	
	親子オープンルーム	10:00~12:00	健康センター	乳幼児
20 (火)	行政相談	10:00~12:00	福祉センター	
	心配ごと相談	10:00~15:00	福祉センター	弁護士は午前中のみ
	2歳児歯科健診	13:10~13:50	健康センター	平成19年6月生まれの児
21 (水)	ウォーキング日	9:30	健康センター	町内をウォーキング(どなたでも参加できます)
	子育て支援イベント	10:00~11:00	ヴィラのぞみ愛児園	体操のお兄さんと遊ぼう(1・2才児対象)
22 (木)	子育て支援イベント	11:00~12:30	わかば保育園	栄養士による話
	交通事故・犯罪などの住民相談	10:00~12:00	粕屋町役場	防災会議室
28 (水)	1歳6か月児健診	12:50~13:40	健康センター	平成20年3月生まれの児
	子育て支援	10:00~11:00	大川保育所	園庭であそぼう
	子育て支援イベント	10:00~11:00	ヴィラのぞみ愛児園	体操のお兄さんと遊ぼう(3・4・5才児対象)
	子育て支援イベント	11:00~12:30	わかば保育園	手作りおもちゃ
29 (木)	4か月児健診	13:00~13:45	健康センター	平成21年6月生まれの児
	婦人がん検診	8:30~11:00	健康センター	予約された方には通知いたします
30 (金)	婦人がん検診	8:30~11:00	健康センター	予約された方には通知いたします
31(土)~1(日)	第37回粕屋町文化祭		サンレイクかすや	31日 9:00開場 1日 9:30開会

※三種混合・MR(麻しん・風しん混合)・日本脳炎・二種混合予防接種は、県内指定医療機関で接種できます。

平成21年10月1日発行 編集・発行/粕屋町企画課広報係 福岡県糟屋郡粕屋町駕与丁一丁目1番1号 ☎938-2311 印刷/(有)メイトク印刷