

広報

5

MAY

# かすや



2010年 No.593 <http://www.town.kasuya.fukuoka.jp/>

平成22年5月1日発行 編集・発行/粕屋町企画課広報広聴係 福岡県糟屋郡粕屋町駕与丁一丁目1番1号 ☎938-2311

## 選挙の投票所が 変わります。

～今夏の参議院議員選挙から～



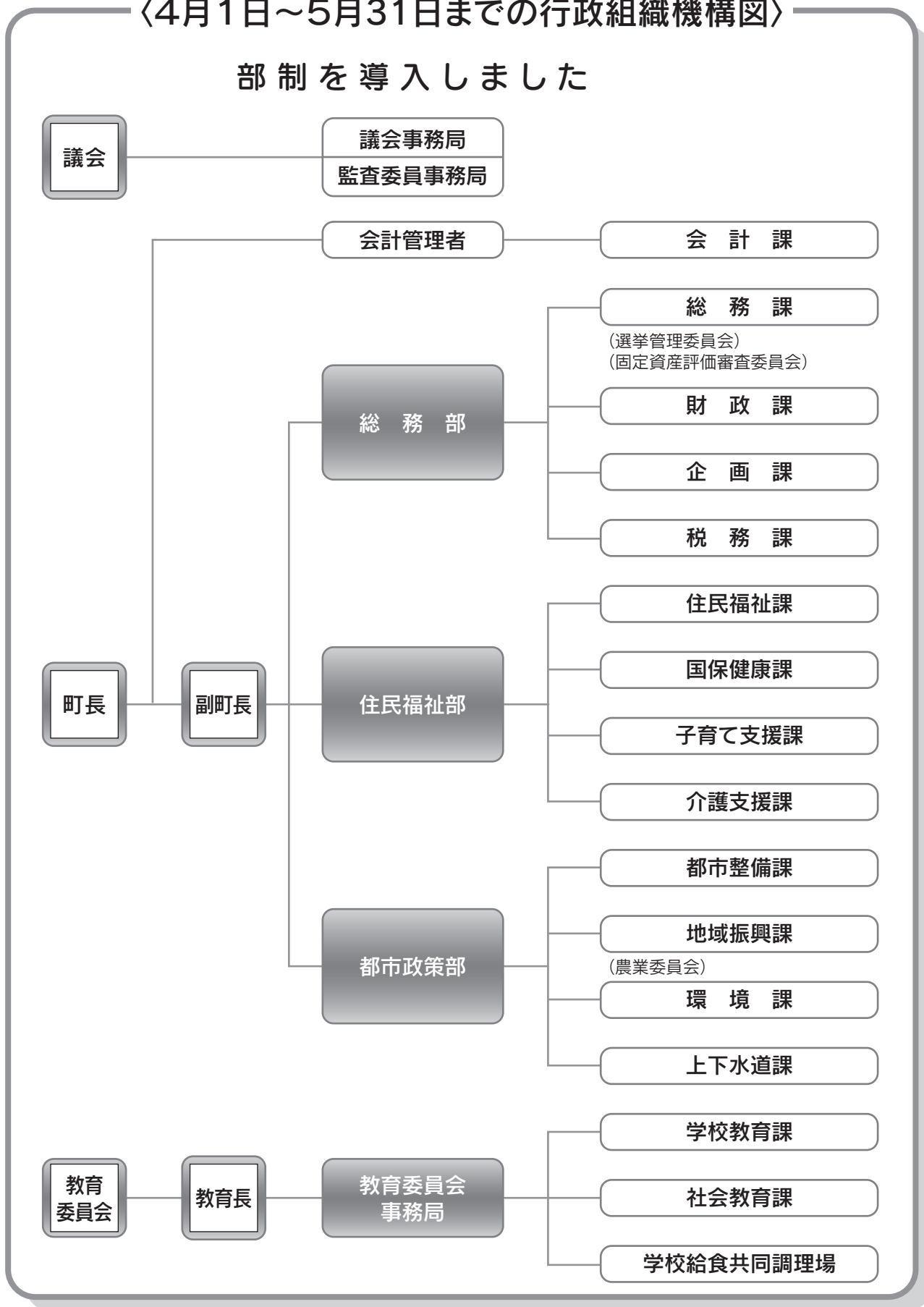
平成21年度 明るい選挙啓発ポスターコンクール入賞作品

中学校の部 佳作 岡野まどかさん(粕屋中学校1年生)

# が変わります。

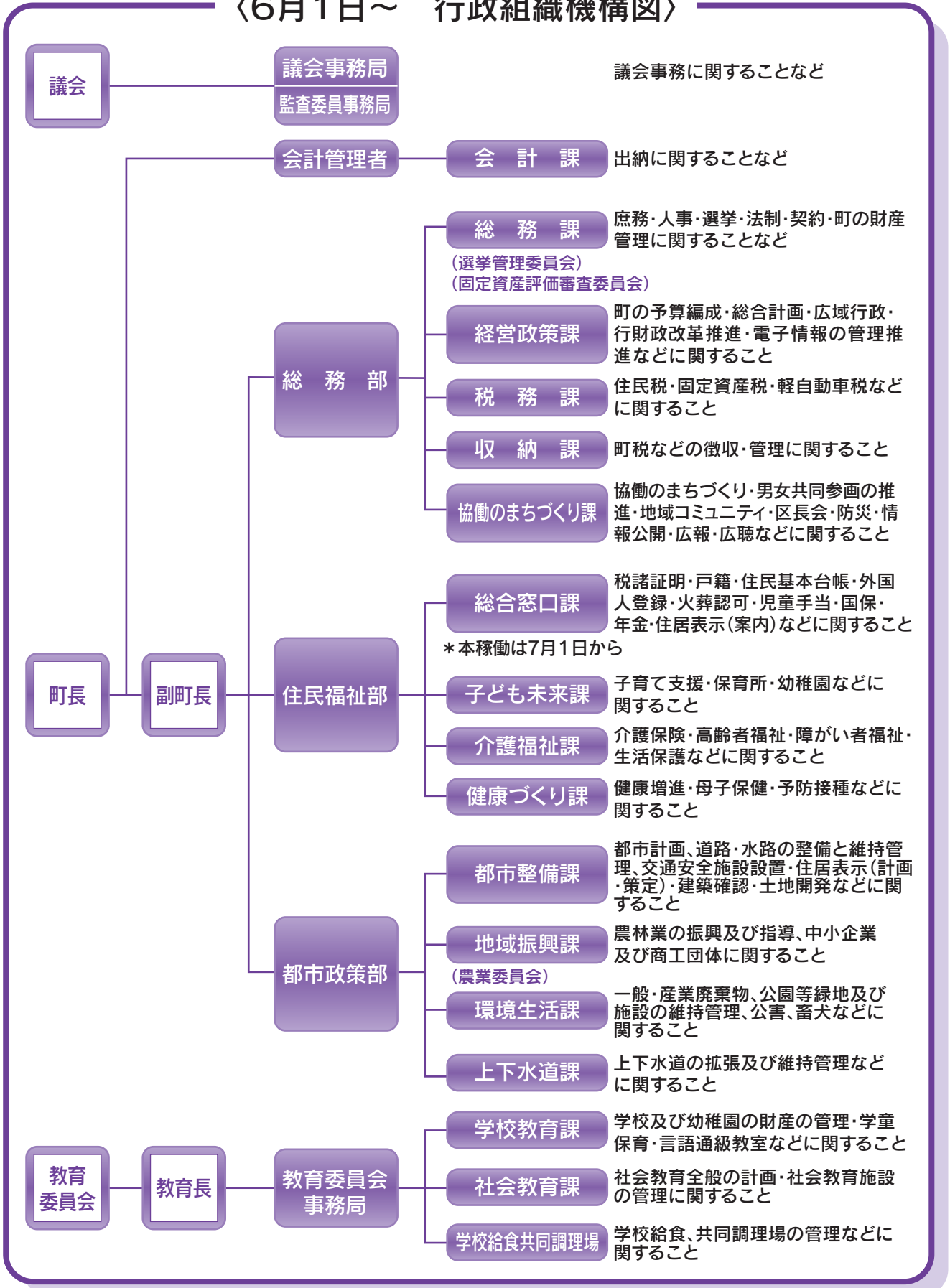
〈4月1日～5月31日までの行政組織機構図〉

部制を導入しました



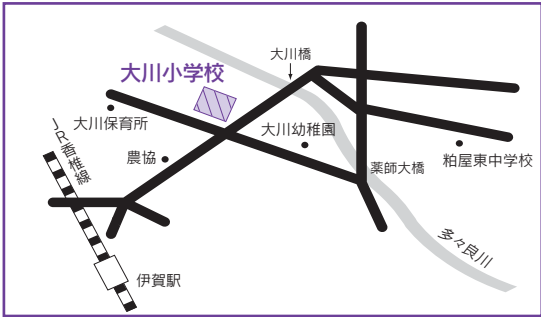
# 役場の行政組織

〈6月1日～ 行政組織機構図〉

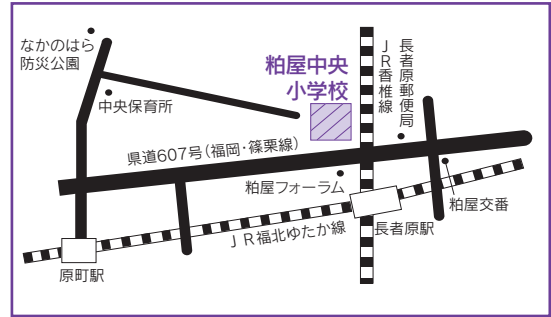


# 変わります。

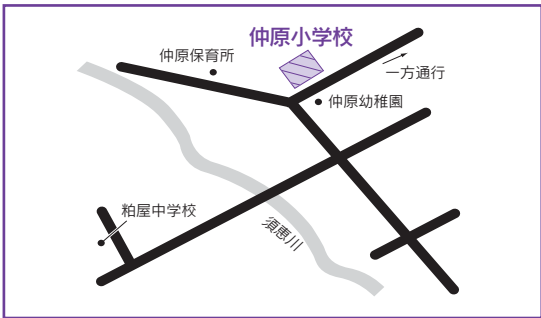
## 第1投票所



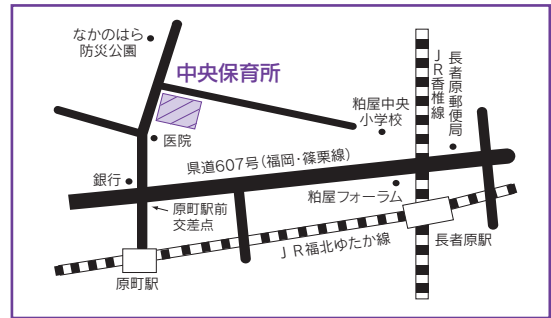
## 第4投票所



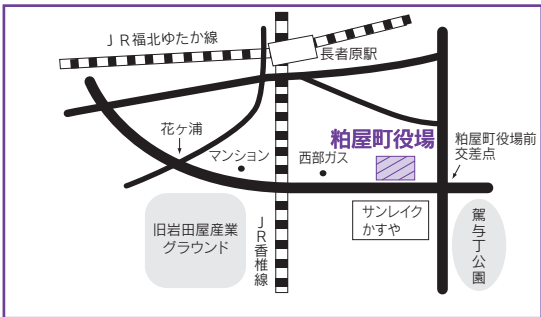
## 第2投票所



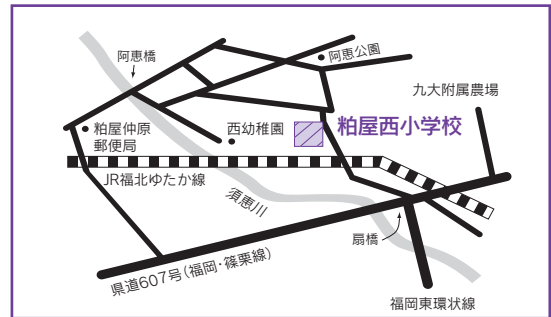
## 第5投票所



## 第3投票所



## 第6投票所



## 有権者が求めることも禁止。



寄附禁止の  
ルールを守って  
明るい選挙を  
実現しましょう。

**受け取らない!**

秘書などが代理で出席  
する場合の葬式の香典



町内会の集会や旅行などの  
催物への寸志や飲食物の差入れ

入学祝・卒業祝



葬式の  
花輪、供花



お中元やお歳暮

# 選挙の投票所が

## ～今夏の参議院議員選挙から～

粕屋町の投票所は、現在8か所あります。平成14年までは4か所でしたが、有権者の皆さまの利便性と投票率の向上を目指して平成15年に8か所に増設しました。

しかし、期日前投票制度の定着により、多くの方々が期日前投票を利用されるようになったこと、また投票区の見直しにより選挙執行経費の節減が見込まれることなどから、選挙管理委員会で投票区の見直しが検討されました。

その結果、来場者の駐車場確保が困難な西保育所と、大川小学校と近接している粕屋東中学校の2か所を、それぞれ隣接する投票区と統合し、投票所を下記の6か所とすることに決定しましたので、お知らせします。

実施は今年7月に予定されている参議院議員選挙からとなります。

投票所が変わる区域の皆さまにはご不便をおかけしますが、ご理解のほどよろしくお願いいたします。

(変更になる区域)

- ・ 大隈区、上大隈区、江辻区、朝日区 粕屋東中から大川小学校へ変更
- ・ 乙仲原西区、柚須区 西保育所から粕屋西小学校へ変更

※その他の区域の方は、投票所は今までどおり変更ありません。

### あなたの投票所はここになります。

投票区	投票所(予定)	投票区域(行政区)
第1投票区	大川小学校	大隈区、上大隈区、江辻区、朝日区、戸原区、内橋三区、長戸区
第2投票区	仲原小学校	酒殿区、甲仲原区、乙仲原東区
第3投票区	粕屋町役場	花ヶ浦区、駕輿丁区
第4投票区	粕屋中央小学校	長者原上区、長者原中区、長者原下区
第5投票区	中央保育所	若宮区、原町区
第6投票区	粕屋西小学校	内橋一区、内橋二区、多の津区、サンライフ区、阿恵区、乙仲原西区、柚須区

●問い合わせ 粕屋町選挙管理委員会 (☎938-2311・内線224・225)



病気見舞い



地域の運動会やスポーツ大会への飲食物の差入れ



秘書などが代理で出席する場合の結婚祝



落成式、開店祝の花輪



お祭りへの寄附や差入れ

### 政治家の寄附は禁止。

政治家が選挙区内の人に、お金や物を贈ることは、法律で禁止されています。違反すると罰せられます。また、有権者が寄附を求めることも禁止されています。

**贈らない! 求めない!**

# ま ち の わ だ い

このコーナーでは、あなたのまわりの身近な出来事や話題を待っています。

電話で結構です。粕屋町広報  
広聴係まで。 ☎ 938-2311  
FAX 938-3150

## 大人になったら協力を 特別授業 「献血ふれあい学習」



3月5日(金)、粕屋中央小学校(青少年赤十字加盟校 研究推進校に指定)で「献血ふれあい学習」が開催され、同校の5年生102人が福岡県赤十字血液センターの職員から「献血」の大切さについて学びました。福岡県では献血者数が減少傾向にあり、特に若年層の献血者数が減少していることから、青少年を対象に「献血の必要性と



重要性」を学ぶ機会を設け、将来の献血者を育成することを目的に特別授業を実施しています。

当日は、献血バスで献血の雰囲気を経験したり、献血運搬車で運ばれる採血用の袋に入った血液(偽液)を手で触れ、初めての体験に不安そうな表情を浮かべていました。

しかし、教室でDVDを見て、献血された血液が命を救うのいかに大事かということを知ると一変、引き締まった表情になりました。

講話の終わりには、「献血を必要とする人がたくさんいます。今日学んだことを思い出し、18歳以上になったら献血に協力してください。」と話されていました。児童たちからは、「献血をしようという気持ちになった」という声が聞かれ、献血の大切さや助け合いの心について理解を深めることができました。

## 福岡魁誠高校2年生の皆さんに感謝



文化祭バザー風景

3月12日(金)、同校2年の代表者から、1月に同校で行われた文化祭バザー収益金の一部5,843円と「明るいまちづくり頑張ってください」との応援メッセージをいただきました。

篠崎町長は、「若い皆さんの温かいお気持ちに心から感謝いたします。これからも明るく住み良いまちづくりに邁進します。」と応えられました。

## 準優勝 粕屋西剣友会 糟屋中部地区少年剣道大会

3月14日(日)、第24回糟屋中部地区少年剣道大会が久山町山田小学校体育館で開催されました。当日は、粕屋町・久山町・篠栗町・新宮町から33チーム約160人が参加し、小学生低学年の部・高学年の部、中学生の部の3部門で熱戦が繰り広げられました。低学年の部では、粕屋西剣友会が決勝戦まで勝ち進み、惜しくも接戦の末敗れ準優勝となりました。同剣友会で大

将を務めた納富竜司くん(粕屋西小3年)は「決勝で負けたのは悔しいが、週3回の稽古をみんなと一緒に頑張ってきた結果が出てうれしい。」と試合後笑顔で感想を述べていました。

なお、このほか大川剣友会A(低学年の部)と粕屋西剣友会(高学年の部)がそれぞれの部門で3位入賞を果たしました。



準優勝と3位を喜ぶ粕屋西剣友会の選手の皆さん

### 【選手】

高学年(後列左から)西田・納富(友)・岩田・田嶋  
低学年(前列左から)牟田・大島・納富(竜)・酒井

百  
歳



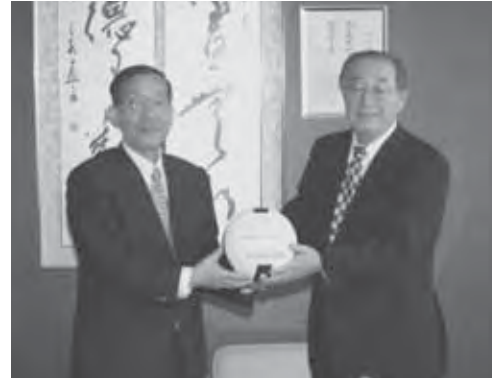
## 鶴寿のお祝い

長者原下区の渋田秀摩さん



3月30日(火)に長者原下区の渋田秀摩さんが百歳の誕生日を迎えられました。渋田さんは、ご家族や看護師さんの見守りのもと、元気に療養生活をおくられています。百歳のご長寿をお祝いして、篠崎町長と西村社会福祉協議会会長が入院先を訪問し、「百歳のお誕生日おめでとうございませう」と声をかけられますと、喜びを満面に浮かべ、手を上げて応えておられました。

## 西部ガスエネルギーより ドッジボール寄贈

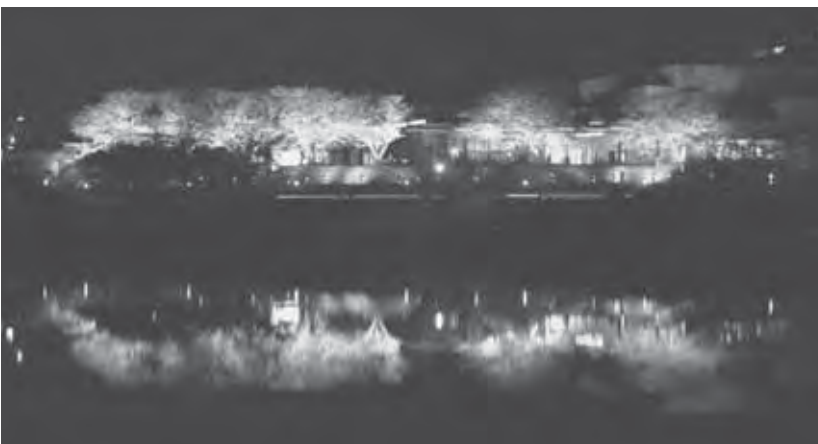


3月29日(月)、ドッジボール寄贈のため、西部ガスエネルギー株式会社遠藤恭介社長が篠崎町長を訪問されました。これは、粕屋町の子どもたちの健全育成とドッジボールの普及を願い寄贈されたものです。

3月20日(土)には、かすやドームで「西部ガスエネルギーカップドッジボール大会 in かすや」が開催され、多くの子どもたちが熱戦を繰り広げました。

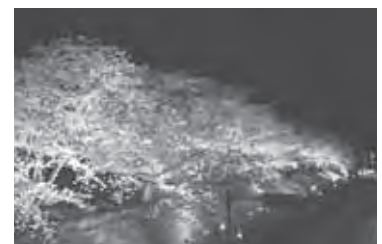
寄贈されたドッジボールは町内の小学校に配布され、また地域への貸出し用として教育委員会(社会教育課)に保管もされます。

## サンレイクかすや 東側のさくらを ライトアップ



3月26日(金)~4月4日(日)の間、サンレイクかすや東側の福岡東環状線沿いの「さくら」にライトアップを試みました。

多くの花見客は、みごとな満開の「夜桜」の下で記念撮影をされていました。



## 大川小学校6年生 「校内の落ち葉の自主的清掃」

粕屋町教育委員会は、平成21年度の児童善行表彰を行いました。



た。

当初6年生の女子5名程度で始めた毎日の始業前20分の落ち葉清掃が徐々に参加者が増え、それが6年生全体の取組になり、一年中落ち葉のない綺麗な校内が保たれるようになりました。大川小学校は、サクラやイチヨウなどの樹木が多数あり、それらの落ち葉を、委員会活動や当番活動ではなく自主的に一人一人が奉仕の精神で継続して清掃し、その姿が下級生の愛校心を育む良き模範となりました。



## 庁舎前に時計が設置されました。

3月上旬にさくら通り（九州自動車道駕与丁跨道橋～若宮交差点間）の粕屋町役場庁舎側に、時計が設置されました。町民の皆さまが、ジョギング・ウォーキングなどされる際に、ご利用ください。

## 駕与丁公園内の「せせらぎ水路」に ホタルの幼虫を放流しました

3月16日（火）、駕与丁公園内の下水道再生処理施設横の「せせらぎ水路」に、ホタルの幼虫を放ちました。

当日は、昨年に続き町内の4つの保育園児約230名が参加し、粕屋町環境課の職員から、ホタルの一生について説明を受けた後、5月末～6月上旬に光を放って舞うホタルを楽しみに、コップに入ったホタルの幼虫1,000匹を水路に放流しました。



## 平成22年度 粕屋町消防団入退団式開催

4月4日（日）、粕屋町消防団の入退団式が好天のもと、粕屋中央小学校グラウンドで厳粛に執り行われました。

今年には団長交代の年で、4年間、副団長・団長としてご活躍

いただきました副団長・団長としてご活躍いただきました因義治氏が退団され、青木善秀副団長が団長

に、江辻区の因哲也氏が副団長に任命されました。また、18名の方々が退団され、新たに8名の方々が入団されました。

退団されました皆さん、長い

間の消防団活動ほんとうに、ご苦労さまでした。また、新入団員の皆さん先輩団員の指導を良く聞いてしっかり頑張ってください。

消防団の目的は、地域住民の生命・財産を守るため組織された団体です。

今現在、消防団員への加入者が少なく、日ごろの消防団活動に支障をきたしています。崇高な目的達成のため町民の皆さまのご理解・ご協力をお願いいたします。

### 平成22年度 消防団役員名簿

団長	青木善秀
副団長	因哲也
	杉野公彦

分団名	分団長	
	氏名	氏名
本部分団	西垣彰博	
第1分団	濱近忠雄	
第2分団	斉藤文吾	
第3分団	中原英行	
第4分団	長正次	
第5分団	松永英信	
第6分団	岡田孝行	
第7分団	松元真一郎	
第8分団	木場洋介	
第9分団	伴重昭	
第10分団	西嶋裕久	
第11分団	小西義浩	
第12分団	安河内洋次	
第13分団	安武直樹	



新団長 青木善秀氏



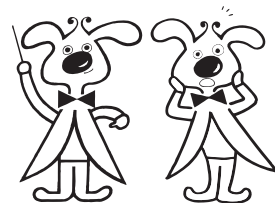
新副団長 因哲也氏



退団された  
旧団長 因義治氏



# 国民年金保険料は 忘れずに納めましょう



保険料は、20歳から60歳になるまでの40年間納めます。老齢基礎年金を受けるためには、この間に最低25年以上の受給資格期間が必要です。

## ◆納付書で納める(22年度額)

年金事務所から送付される納付書で、各金融機関・郵便局・コンビニなどで納めることができます。納付書には、「1年前納」「半年前納」の納付書も付いています。また、希望する月からの年度分の前納もできますので、年金事務所に申し出てください。前納すると保険料が割り引かれます。保険料を納付書で毎月納めると、**15,100円×12か月=181,200円**ですが・・・

◎1年前納した場合

**177,980円 (3,220円割引)**

◎半年前納した場合

半年額 **89,860円 (半年分で740円割引)**

## ◆口座振替で納める(22年度額)

口座振替にすると保険料を納めに行く手間が省けるばかりか、納め忘れによって年金が受けられなくなることもありません。

申込みは、各金融機関・郵便局・年金事務所の窓口で・・・

保険料を口座振替で毎月納めると、**15,100円×12か月=181,200円**ですが・・・

◎毎月早割(当月分を当月引落し)で納めた場合

**15,050円×12か月=180,600円 (600円割引)**

◎1年前納した場合

**177,400円 (3,800円割引)**

◎半年前納した場合

半年額 **89,570円 (半年分で1,030円割引)**

## ご存知ですか 付加年金

保険料の額は月額 **400円**

付加年金とは、定額の保険料に月額400円を上乗せして納めた人が、納めた月数×200円の額を老齢基礎年金に加算されて受け取ることができるものです。

たとえば20年間付加保険料を納めると、納める額は総額96,000円ですが、

**年額 48,000円 (20年×12月×200円)**

が基礎年金に加算されて受け取れます。

※付加年金は国民年金第1号被保険者だけの制度です。

(国民年金基金の加入者や国民年金保険料の免除適用者は、付加保険料を納めることはできません。)

●問い合わせ 年金ダイヤル ☎0570(05)1165 又は東福岡年金事務所 ☎(651)7129  
粕屋町国保健康課年金係 ☎(938)2311 内線 443、444

# 後期高齢者医療制度の保険料についてお知らせします

後期高齢者医療制度の保険料率は2年に一度改正することとされており、制度開始以来、初めての保険料率の改正を行いました。

その結果、平成22年度及び平成23年度の所得割率と均等割額は以下のとおりとなります。

	平成22・23年度	平成20・21年度	増減
均等割額	<b>52,213円</b>	50,935円	1,278円増
所得割率	<b>9.87%</b>	9.24%	0.63ポイント増
賦課限度額	<b>50万円</b>	50万円	増減なし

## 保険料額の算出方法

保険料は被保険者ごとに計算されます。

被保険者全員が等しく負担する「均等割額」と、被保険者の総所得金額等（※注）に応じて負担する「所得割額」との合計額が保険料となります。

$$\text{保険料額 (年額)} = \text{均等割額 } 52,213\text{円} + \text{所得割額 } (\text{総所得金額等} - 33\text{万円}) \times 9.87\% \text{ (所得割率)}$$

※注「総所得金額等」とは、前年中の「公的年金等収入－公的年金等控除」、「給与収入－給与所得控除」、「事業収入－必要経費」等の合計額で、各種所得控除前の金額です。

## 平成22年度の保険料軽減措置

世帯（※注1）の所得の状況などに応じて、保険料の軽減措置が行われます。軽減の内容は以下のとおりです。

### ○均等割額の軽減額

均等割額軽減割合	軽減後の均等割額 (年額)	同一世帯内の被保険者及び世帯主の軽減対象所得金額の合計額（※注3）
9割軽減	5,221円	33万円（基礎控除額）以下で、被保険者全員が年金収入80万円以下で、その他の所得がないこと
8.5割軽減（※注2）	7,831円	33万円（基礎控除額）以下
5割軽減	26,106円	33万円（基礎控除額）+24万5千円×被保険者（世帯主を除く）の数以下
2割軽減	41,770円	33万円（基礎控除額）+35万円×被保険者の数以下

※注1 「世帯」とは、4月1日時点の世帯（年度途中で75歳になる方、県外から転入された方等はその時点）が基準となります。

※注2 原則は「7割軽減」ですが、平成22年度も特別措置により「8.5割軽減」に拡充されます。

※注3 「軽減対象所得金額」とは、基本的には総所得金額等と同じですが、公的年金等収入の場合、「公的年金等収入－公的年金等控除－15万円」となるなど、例外があります。

### ○所得割の軽減

<b>5割軽減</b>	総所得金額等から基礎控除額（33万円）を引いた額が58万円以下の人（公的年金収入のみの場合、211万円以下の人）
-------------	--

### ○後期高齢者医療制度に加入する前日までに、被用者保険（国民健康保険・国民健康保険組合は該当しません）の被扶養者であった方の保険料の特例

均等割額が**9割軽減**されます（所得割額は、かかりません）

※ 保険料の詳細は、7月に送付予定の「平成22年度後期高齢者医療保険料額決定通知書」に記載しますので、ご確認ください。

## 後期高齢者医療被保険者証（保険証）が更新されます

現在の保険証の有効期限は平成22年7月31日までです。8月1日から使える新しい保険証は、7月下旬にお住まいの市区町村から郵送します。

●問い合わせ 福岡県後期高齢者医療広域連合 ☎651-3111  
粕屋町国保健康課後期高齢者医療係 ☎938-2311 内線442・447

## 後期高齢者健診お申し込みのご案内

後期高齢者医療広域連合から、被保険者の方を対象に健康審査の受診票とお知らせが4月下旬に送付されています。昨年までは医療機関のみでの受診でしたが、今年度から、下記のとおり、粕屋町健康センターでの集団健診日にも受診できるようになりました。各種がん検診も同時に受けることができます。予約制となっておりますので、下記予約受付期間にご予約ください。予約の際には受診票整理番号などをお尋ねいたしますので、お手元に受診票をご用意のうえ、お電話ください。

予約受付期間 5月31日(月)～6月4日(金) 9:00～17:00

健診予約ダイヤル ☎938-2421 (にっこり予防に行こう)

上記期間以外は下記問い合わせ先におかけください。

### ●健診日

7月12日(月)・13日(火)・14日(水)、8月21日(土)・22日(日)・23日(月)  
9月27日(月)・28日(火)・29日(水)、10月24日(日)・25日(月)・26日(火)  
いずれの日も受付時間は8:30～11:00

※定員がありますので、ご希望に添えない場合もあります。

### ●会場 粕屋町健康センター(粕屋町役場裏)

### ●実施項目及び自己負担金

基本健康診査(500円)、胃がん検診(400円)、肺がん検診(100円)、大腸がん検診(200円)、結核レントゲン(無料)、前立腺がん検診(200円)、肝炎ウイルス検査(200円)

※基本健康診査以外は75歳以上の方は無料

※国保特定健診、がん総合検診、婦人がん検診のご予約も上記期間に受付いたします。

お申込がまだの方は、ぜひお電話ください。

### ●問い合わせ 粕屋町国保健康課健康推進係 ☎(938) 2311 内線525・526

《みんなで創ろう  
ゆとりいきいきふれあいかすや》

生涯学習と社会教育

生涯学習と社会教育という

二つの言葉が混同されたり、  
あいまいに使用されたりして

います。簡潔に区分けをして

おかなければなりません。「学

習」とは学ぶ人が主体であり、

その成果は、「私」という個

人の中で起きています。一方、

「教育」とは教えたり施した

りする人が主体であり、その

成果は「私たち」というかか

わりの中にあります。

生涯の各時期における個人

の趣味や関心事である生涯学

習と一線を画して、何らかの

かがわりでくくられている

人々が幸せに生きていく上で

必要なことを教えるものが社

会教育となります。例えば、

子育て世代という人々に、子

育て上の基本的な技量を教え

るといったことが社会教育です。

社会教育関係団体とは

社会教育法第十条に、「社

会教育関係団体」とは、公の

支配に属しない団体で社会教

育に関する事業を行うことを

主たる目的とするものと定義

されています。

粕屋町には、子ども会育成

会連絡協議会、青年団、空と

海の会、PTA連絡協議会、

婦人会、体育協会、文化協会

といったかわりを持つ社会

教育関係団体があり、積極的

に活動されています。

また、自治公民館学級も区

民というかわりの中での社

会教育になります。

大事なものは見えない

心臓の動きを普段は意識し

ないように、本当に大事なも

のは見えません。ふれあいも

無くしてその大事さに気付か

されます。まちのぬくもりは

ふれあいから生まれます。

いろいろなかわりの中で

行われている社会教育が「私

たち」というふれあいを創り

出しています。

【社会教育委員の会】

## 子ども会リーダー・指導者研修会を開催

粕屋町子育連では、平成22年度の子ども会リーダー・子ども会指導者を対象に平成21年度第4回リーダー研修会を3月21日(日・祝)に「海の中道青少年海の家」で開催しました。

参加者 新年度子ども会リーダー(小学5・6年生)59名、指導者45名、ジュニア・リーダー27名

目的 「子どもの手による子ども会」の実現に向けての「子ども会リーダー」、それをサポートする「子ども会指導者」の研修

内容

午前 ジュニア・リーダー指導のレクリエーション  
(子どもも大人も大いに楽しみました)

午後 子ども会リーダー・子ども会指導者に分かれて研修  
「子ども会リーダー」危険予知トレーニング・リーダーの役割  
「子ども会指導者」子ども会に対する育成会の役割



この研修を受けた子どもたちや指導者の皆さんには、子ども会についての新たな発見・認識を持ち「子どもの手による子ども会」の実現への活躍を期待しております。

また、前日の20日から1泊2日でジュニア・リーダークラブ「WAKABA」の研修会を行いました。新入会員7名を迎え27名の会員が参加して、ジュニア・リーダーの心構え、役割についての研修を行い、翌日のリーダー研修会に向けレクリエーションなどの最終確認を行いました。



### リーダー研修会の感想

中央小学校6年 三浦 知拓(長者原上区)

僕は、午前中のレクリエーションで思ったことがあります。それはレクリエーションのとき、ジュニア・リーダーが一息懸命にルールを説明し、それにゲームは全部ジュニア・リーダーが計画をしていたということを知ったからです。そこで僕はみんなが楽しめるゲームを考えていてすごいなあということと、これから自分たちの子ども会でも同じように計画したいなと思いました。

午後の危険予知トレーニングでは、紙に書くことは出来ても実際にそういう行動が出来ないとダメだということが分かり、相手のことも考えてしっかり注意できたらいいなと思います。

子ども会リーダーの役割と活動についての勉強では、自分たちの子ども会で、子どもたちで決めた行事をやってみたいと思いました。やれるようにがんばります。

### 研修会を終えて

粕屋西小学校5年 大山 祐芽(内橋2区)

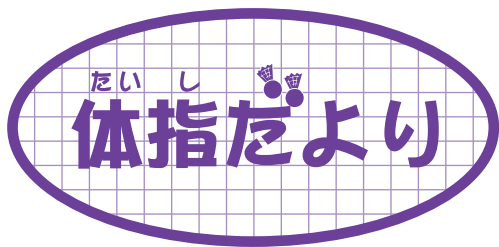
今日は研修会でいっぱいいろんなことをしました。

まず最初にレクリエーションでみんなで遊びました。もうじゅう狩りやゲームやじゃんけん列車などをし、子どもから大人の人までいっぱい楽しみました。それで私は、みんなが分かるようにルールとかを教えてくれるジュニア・リーダーやシニア・リーダーがすごいと思いました。

午後の研修では危険予知トレーニングなどをし、危険なところはちゃんと注意したり、はり紙をしたりしないといけないことが分かりました。これからはちゃんとKYTを生かしていきたいです。

5年生になると子ども会の行事などの計画をしないといけないから、そのときはしっかりがんばりたいです。





# 健康づくりはスポーツから 私たちが応援します。

粕屋町体育指導委員会 広報部 No.31

## 平成22年度へ向けて

昨年度、福岡県は、子どもたちの運動能力調査のため、県下の小・中学校全学年で体力テストを実施しました。わが町でも町内全校で実施され、私たち体育指導委員も町内3校の小学校からの要請で、体力テスト実施のお手伝いをしました。

今年も実施する予定だと聞いておりますので要請があれば出来るだけの支援をしたいと考えております。

なお、毎年2回実施しています体力テストも引き続き行って参りますので、出来るだけ多くの町民の皆さんに参加していただき、健康管理に役立てていただきたいと思います。

また、軽スポーツに関しましても町民大会の実施や、出前指導も行います。みんなで気軽に楽しめるスポーツに親しんでいただくことが、皆さんの体力、健康づくりに役立つと信じて今年度も活動を続けて参ります。

## 平成22年度 社会体育行事予定

町民ソフトボール大会	}	6月 6日(日)
町民卓球大会		
体力テスト		6月27日(日)
小学生女子フットベースボール大会		8月 8日(日)
町民運動会		10月 3日(日)
小学生ソフトボール大会		10月17日(日)
歩け歩け運動大会		11月14日(日)
小学生軽スポーツ大会(内容未定)		11月28日(日)
体力テスト		2月 6日(日)
粕屋町軽スポーツ大会		3月 6日(日)



## 体指紹介

平成21年度をもちまして、長年勤めて参りました、安河内俊二(14年)、松永英敏(12年)の両委員が退任いたしました。平成22年度からは、新メンバーの安河内達、松永康宏の両氏が体育指導委員として町の委嘱を受けました。本年度も昨年度同様、男性6名・女性6名の計12名で活動して参りますのでよろしくお願い申し上げます。

私は粕屋町で生まれ育ち、剣道や消防団活動などを通じ様々な経験をさせていただきました。この経験を体指活動で活かし、少しでも故郷へ貢献できるように頑張ります。



安河内 達氏

粕屋町に生まれ27年。このたび体育指導委員の一員となり、まだわからないことばかりで、手探り状態ですが、粕屋町のスポーツ振興に役立てるよう頑張りますのでよろしくお願い致します。



松永 康宏氏

■問い合わせ 粕屋町教育委員会社会教育課 ☎(938)1410・FAX(938)5601

生涯スポーツ いつでも どこでも いつまでも

# お知らせ

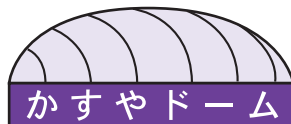
◎GW(5/1～5/5)は休まず営業いたします。

【体育館】9:00～21:00

【プール】10:00～20:15(遊泳可能) 20:30(閉館)

◎お得な定期券やレインボーパス 好評発売中

お得な定期券で運動習慣をつけませんか。



## かすやドーム 体育館 だより

☎939-5130

※電話番号を確認の上、お掛けください。

## 教室案内

軽体操室での教室受講には、トレーニング修了証が必要となります

### 平成22年度 6月～開講 各教室 申込受付開始日のご案内

#### ◎こどもストリートダンス教室 《第2期》

・アップークラス 料金7,000円/7回  
(土)15:15～16:15  
定員:30名  
対象:小学生～中学生  
申込開始日:5月22日(土) 15:00～



#### ◎テニス教室 《第2期》

・大人テニス ……料金10,000円/8回  
・こどもテニス } ……料金8,000円/8回  
・幼児テニス }  
申込開始日:【新規】5月30日(日) 13:00～  
・大人はじめてクラス《6月》  
水曜(昼)クラス  
6/2・9・16・23(4回) 料金3,000円  
木曜(昼)・(夜)クラス  
6/3・10・17・24(4回) 料金3,000円  
申込開始日:水曜クラス 5月19日(水) 13:00～  
木曜クラス 5月20日(木) 13:00～



※各教室とも体育館受付にてお申し込みください。  
※定員に達しだい締切ります。

## 22年度こどもスポーツ

### 100円スポーツ (100スポ) 17:00～18:00

スポーツの出会いの場 100円でいつからでも参加できます。  
【5月からは以下のメニューで行います】

火…女子限定クラス(全学年) : かけっこ・ソフトバレー  
水…全学年(男女)クラス : かけっこ  
金…1年生限定クラス(1年生のみ) : かけっこ・運動会競技  
※木曜日はお休みです

料金: 1回 100円  
必要なもの: 体育館シューズ・飲み物



### こどもスポーツ教室 月会費制

ブラジリアン柔術・ハンドボール・フットサル・  
バレーボールも実施中です。



このページに関する問い合わせは、かすやドーム(☎939-5130)又は、ホームページなどでご確認ください。

### 5月のかすやドーム開館日

日	月	火	水	木	金	土
						1
2	3	4	5	6	7	8
9	10	11	12	13	14	15
16	17	18	19	20	21	22
23	24	25	26	27	28	29
30	31					

☐…休館日 その他は全て開館  
○…祝日 営業日(教室は休み)

### 施設利用料

#### ★施設利用料(2時間)

・体育館(当日2時間)及び  
トレーニング室  
300円 一般  
150円 高校生・65歳～  
・プールアリーナ  
400円 一般  
300円 高校生  
200円 小・中学生・65歳～  
100円 幼児

水泳帽が  
必要



### トレーニング室 (ご利用は高校生以上～)

運動不足解消にいかがですか。初めてトレーニング室を利用  
されたい方は、まず初回トレーニング講習会を受講しましょう。

#### 【時間帯】

平日 ①11:00 ②13:00 ③15:00 ④19:00  
土日祝 ①11:00 ②14:00 ③17:00

#### 【料金(初回のみ)】 施設利用料+200円(講習会受講料)

※開始10分前までに体育館受付まで  
体育館シューズ・トレーニングウェアが必要になります。



### プールアリーナ (大人対象の教室)

#### 【温水プールなのでいつでも快適に泳げます】

遊泳コース・自由遊泳コース・歩行コースがあります。

#### ・施設利用料+200円

●水中ウォーキング 火曜 13:00～ (30分)  
●はじめての水泳 金曜 13:00～ (30分)

#### ・施設利用料+500円

●種目別スイムレッスン 火曜 13:00～・20:20～ (40分)  
●アクアピクス 水曜 13:30～ (40分)

などさまざまな教室を実施中です。お気軽にご参加ください。

\*プールでは水着・水泳キャップが必要です。



### 体育館(アリーナ) (大人対象の教室)

アリーナ教室も開催中です。

#### ・施設利用料のみ

○みんなでピンポン 水・木・金曜 14:00～(90分)

(※アリーナの都合で休講する場合があります)

\*体育館では体育館シューズが必要です。

## 営業時間

■体育館 平日 10:00～22:00  
土・日・祝日 9:00～21:00  
(施設予約受付時間は閉館30分前まで)  
■プール 平日 10:00～21:30  
土・日・祝日 10:00～20:30

粕屋町総合体育館(かすやドーム)  
粕屋町駕与丁3-2-1

★ホームページ(教室案内・お知らせなども…)

<http://www.kasuyadome-sc.jp/h>  
携帯からもアクセス可

# さんさんサンレイク

## 5月19日(水)多目的ホール ハンドメイドフェア in KASUYA

～haru natsu mono はるなつもの～  
開催時間 10:30～14:30  
30ブースの手作り作家さんが、たくさんの作品を作って  
皆さまのご来場をお待ちしております。  
問い合わせ 25(nico) ☎090-9725-3291

## 6月6日(日)さくらホール 混声合唱団トニカ 第26回定期演奏会

開場 13:30 開演 14:00  
入場料 一般 ¥1,500 学生 ¥1,000  
問い合わせ 混声合唱団トニカ  
☎090-4345-6435

## パソコン講座 受講生募集 ～エクセル(Microsoft Excel) 初心者～

- 📅 日程 6月2日～8月18日(毎週水曜日・全12回)
- 🕒 時間 19:00～21:00
- 📍 場所 マルチメディアルーム
- 👤 定員 15名程度 ※パソコンはこちらでご用意いたします。
- 🎯 対象者 エクセル初心者 ※ある程度キーボード入力のできる方
- 💰 受講料 ¥13,500(3か月分[全12回]) ※別途テキスト代(¥2,500前後)

サンレイクかすや窓口にて受付中。  
定員となりしだい、締切りとさせていただきます。

※次回はパワーポイント(Microsoft PowerPoint)の講座を予定しています。  
今回のパソコン講座にもご期待ください。

後援:粕屋町教育委員会

## ビーズアクセサリ講座

- 📅 日程 6月24日～11月25日 隔週で全12回(第1・第3木曜日)
  - 🕒 時間 10:00～11:30
  - 📍 場所 サンレイクかすや 研修室1
  - 👤 講師 松崎 円 ビーズスキル認定教室 NANA主宰
  - 👤 定員 15名程度 ※定員となりしだい、締切りとさせていただきます。
  - 💰 受講料 ¥12,000(1か月あたり¥2,000、一括前納)  
※1・2回目材料費、テキスト代¥2,000が必要です。
- サンレイクかすや受付窓口にて受付中

## スクラップブック1日体験講座

7月11日より、写真を使ったクラフト、「スクラップブック」の講座を開講します。子どもの成長記録や四季の写真、思い出の写真などをフレームや飾り窓、タイトルを貼り付けて、すてきな作品を作ってみませんか。  
本講座に先駆けて、1日体験講座を開催します。(材料費として、500円必要。) たくさんのご参加をお待ちしています。

日時 5月30日(日) 13:00～ 講師 木下 かおり  
場所 研修室1 定員 15名  
サンレイクかすや窓口にて受付中。  
定員となりしだい、締切りとさせていただきます。

- 開館時間 9:00～22:00
  - ホームページアドレス [http://www.town.kasuya.fukuoka.jp/shisetsu/sun\\_top.html](http://www.town.kasuya.fukuoka.jp/shisetsu/sun_top.html)
  - 予約受付時間 9:00～21:00
- このページに関する問い合わせは、☎931-3309『サンレイクかすや』まで

## 5月の催し物

開催日	催事名	会場
1日(土)	ピアノ発表会 開場 12:15 開演 12:30	🌸
2日(日)	カラオケステージ花道 唄の集い 開場 9:30 開演 10:00 問い合わせ 演歌の花道 ☎938-2990	🌸
19日(水)	ハンドメイドフェア in KASUYA ～haru natsu mono はるなつもの～ 開催時間 10:30～14:30	🌸

## 6月の催し物

開催日	催事名	会場
6日(日)	第26回定期演奏会 開場 13:30 開演 14:00	🌸
10日(木)	福祉講座 ～爆笑川柳が読む 平成ほろにが人生～ 開場 12:00 開演 12:30 問い合わせ 年金受給者協会 ☎662-0648	🌸
13日(日)	生涯学習研修会 受付 9:30 開会 10:00 問い合わせ 粕屋町役場 社会教育課 ☎938-1410	🌸
27日(日)	粕屋太鼓まつり 開場 10:00 開演 10:30 問い合わせ 粕屋太鼓まつり実行委員会 ☎939-0001 ☎090-1976-7923	🌸



……さくらホール  
……多目的ホール

※催し物は変更・追加及び中止することがあります。あらかじめご了承ください。

SunLake

## Floor Concert

フロアコンサート

フロアコンサートは、2階ラウンジにて開催する  
鑑賞無料のコンサートです。お気軽にお越しください。

5月30日(日) 18:00～

夕暮れコンサート

<出演>竹和

<曲目>イエスタデイ、貝殻節、  
ジュピター、テルーの歌ほか

■ 本の紹介 ■

外へ出るのが気持ち良い季節になりました。お出かけのついでに、ぜひ図書館へもお越しください。  
 今月は、見ていただけでお出かけしたくなるような本をご紹介します。



「飽きない」散歩術  
 出井 邦子 文／『サライ』編集部編  
 小学館

「シニアの健康は、歩いていれば大丈夫」。元気に散歩を続ける著名人が伝える散歩の「秘術」とは？

福岡のカフェランチ／コトコト

カルチャー & アートが感じられるおしゃれな街なかのお店から、ちょっと郊外のお店まで、幸せなランチタイムを味わえる福岡のカフェを、おすすめメニューやお店のデータとともに紹介。



車窓で旅する日本列島 西日本編  
 猪井 貴志 著／交通新聞社

街道時代の面影を訪ねる東海道本線から、霧島連山の麓を行く吉都線まで。西日本の列車の旅を、車窓からの美しい風景とともに紹介。

文学講座のお知らせ

「豊津文学散歩」全3回

- 講師 木村辰也氏
- 日程 5月14日・21日・28日(金曜日)
- 時間 午後2時～午後4時  
 ※28日は現地研修を予定しています。
- 定員 50名
- 申込み・問い合わせ  
 粕屋町立図書館 ☎939-4646  
 4月27日より先着順(電話可)  
 現地研修のみの参加は不可

毎月23日は、粕屋町読書の日です。  
 この機会にテレビを消して  
 読書に親しむ習慣づくりをしましょう。

週末のミニシアター

『初恋のきた道』

2000年／中国作品  
 89分／カラー／字幕  
 監督／チャン・イーモウ  
 脚本／パオ・シー  
 出演／チャン・ツイイーほか

華北の美しい村に、ある日都会から若い教師がやってくる。そんな彼に恋心を抱いた18歳の少女。彼女は言葉にできない想いを料理をすることで伝えようとする。2000年大ヒットロングランとなった珠玉のラブ・ストーリー。

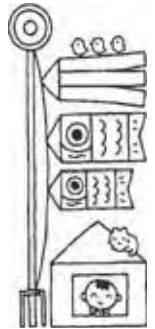
- 5月15日(土) 午後2時～午後3時30分
- 場所／粕屋フォーラム2階 視聴覚室
- ※鑑賞は無料です。お気軽にご参加ください。

今月のおはなし会

場所 粕屋町立図書館1階 おはなしのへや



- ・あかちゃん向け(第3金曜日)  
 5月21日 午前11時～
- ・ちいさい子向け(第2・第4金曜日)  
 5月14日・28日 午前11時～
- ・おおきい子向け(土曜日)  
 5月1日・15日・22日・29日  
 午前11時～
- ・小学生向け(第1・第3日曜日)  
 5月2日・16日 午後3時～



5がつ  は、休館日です。

日	月	火	水	木	金	土
						1
2	3	4	5	6 振替休館日	7 振替休館日	8 振替休館日
9	10 休館	11	12	13	14	15
16	17 休館	18	19	20	21	22
23	24 休館	25	26	27 館内整理日	28	29
30	31 休館					

図書館が閉まっているときは、ブックポストに本だけを入れてください。ビデオ・DVD・カセットテープ・CDは、破損の原因になりますので、ブックポストには入れないでください。ご理解とご協力をお願いいたします。

開館時間 10:00～18:00(火・水・木・土・日)  
 10:00～19:00(金曜日のみ)

問い合わせ HPアドレス  
 携帯版HPアドレス

粕屋町立図書館 ☎939-4646  
<http://lib.town.kasuya.fukuoka.jp/>  
<http://lib.town.kasuya.fukuoka.jp/mobile.html>



# 環境ア・ラ・カルト

## ごみを減らす上手な買い物を

ごみを減らすために、ごみになりそうなものを買わないことも大切です。ものを買う前にごみが増えないかを考えましょう。

### ①本当に必要なものか。

見た目の良さだけで、本当は必要ないものを買わないように気をつけましょう。



### ②ほかのもので代用できないか。

今日の便利な社会では、細かい用途に分けてたくさんの製品が作られています。少しぐらい不便でも代用のできるものは、別のものでごまかしましょう。

### ③今使っているものはもう使えないのか。

古くなって調子が悪いからといって、すぐ買い替えるのはやめましょう。修理したり、きちんと掃除したりすれば、まだまだ使えるものはあるはずです。

### ④長い時間使えるものか。

流行に惑わされて、すぐに使えなくなるものをつい買ってしまふことはよくある話です。飽きが来ないものか、又は壊れにくいものかを検討して買しましょう。



### ⑤レンタル用品の方が良いのではないか。

ある一定期間しか使わないもの（旅行用品など）は、レンタル用品の方が経済的です。今では生活用品のほとんどがレンタルできます。

## 環境キーワード

### 環境ラベル

環境にやさしい商品を選ぶときの目安でエコマークなどがあります。できるだけ環境ラベルがあるものを選びましょう。



### エコクッキング

買いすぎ、作りすぎをなくし、野菜の残りものを上手に使い切って生ごみを少なくするなどムダを出さない料理をすること。

### 3アール(R)

リデュース (Reduce)とは、ごみになるものを減らすこと。リユース(Reuse)とは、一度だけでなく何度でも使うこと。リサイクル(Recycle)とは、再生し何度も使うこと。



### マイバック

買い物をしたときに商品を入れる自分専用の袋のこと。レジでもらえるビニールや紙製の袋はごみになるため、何度も使える布製の袋のこと。

### リサイクルショップ

いらなくなった洋服や雑貨・日用品などを引き取って、必要な人に販売してくれるお店のこと。

古紙利用製品  
(グリーンマーク)



### リターナブル容器

何度も繰り返し使うことができる容器のこと。ビールや牛乳びんなどの飲料用のびんや化粧品で使われるびんなどがあります。

# 在宅高齢者支援サービス(概要)

## 福祉用具購入補助 (介護保険外)

介護保険制度の対象になっていない福祉用具の、購入費の一部を補助します。(1回のみ/年度)

### 対象者

介護保険要介護認定を受けた在宅の高齢者など

- ・購入金額の8割
- ・補助限度額 10,000円

### 福祉用具など

○エプロン・防水シート・リハビリシューズ・肌着・介護寝間着・失禁パンツ(紙不可)・おむつカバー・その他福祉用具と認められるもの

## 粕屋町 すみよか事業 (住宅改造)

在宅の要介護高齢者などに配慮した住宅に改造する場合、改造費用の一部を助成します。

### 対象者

次のいずれにも該当する人  
・介護保険の「住宅改修費」の助成金額(200,000円)を上回った人  
・住民税及び前年度所得税非課税世帯

- ・改修に要した額の8割
- ・補助限度額 300,000円
- ・事前に申請必要

障がい者など日常生活用具給付事業の住宅改修の助成金額(200,000円)を上回った人も対象になります。

## はり・きゅう費 補助

はり・きゅう治療を受けた場合、施術費の一部を補助します。

### 対象者

65歳以上の人  
1回 1,600円の補助  
(年間 30回)

※問い合わせ、申込みは国保健康課年金係へ。  
(内線444)

## 特殊寝台 レンタル料補助

施設などに入所、入院中の高齢者などに対し、在宅介護に向けて一時帰宅するための、特殊寝台レンタル料の一部を補助します。

### 対象者

介護保険要介護認定を受けている者

- ・1回のみ/年度
- ・レンタル料の5割の額又は限度額(5,000円)のいずれか低い額

## 紙おむつ給付

寝たきりや認知症の高齢者などで、在宅生活において常時おむつを必要とする人。

### 対象者

介護保険要介護認定を受けた在宅の高齢者などで住民税非課税者に紙おむつを現物支給します。

- ・補助限度額  
世帯に住民税課税者が他にいる場合 3,000円/月

住民税非課税世帯など  
6,000円/月

障がい(児)者などにも同様の事業があります。

## 補聴器購入補助

補聴器の購入費の一部を補助します。

### 対象者

65歳以上の高齢者で、住民税非課税世帯であること。  
(再申請は、前回の購入日から3年経過後に購入した補聴器であること)

- ・購入金額の8割
- ・補助限度額 50,000円

## 在宅介護者 交流事業

在宅で要介護認定者を介護する家族の精神的・身体的負担を軽減することを目的に、介護者相互の交流を図り、健康講座や介護情報により介護者がリフレッシュできる時間を提供します。

### 対象者

介護保険要介護(要支援)認定者を介護している介護者及びその家族

## 福祉センター

福祉センターにおいて高齢者の集う場を設け、健康器具などの充実を図っています。なお、福祉センターにおいてになるときは、福祉バスをご利用ください。

※問い合わせは  
粕屋町社会福祉協議会  
☎938-6844

### 主な事業

- ・心配ごと相談
- ・ボランティア相談支援
- ・車椅子の無料貸出し
- ・各種シルバー教室など

## ※地域包括支援センターとは？

高齢の人が住み慣れた地域で、いきいきと生活をしていくための、総合的な支援を行います。

・介護予防・総合相談・支援・権利擁護・虐待防止・介護予防ケアプラン作成

※障がい(児)者、難病患者などについての問い合わせは住民福祉課へ

☎938-2311 (内線414・415)